

Σχέδιο Διακρατικής Συνεργασίας με τίτλο “Cult In Tour” Δράση 1β

Έρευνα συγκριτικής αξιολόγησης παγκόσμιων μνημείων και περιοχών UNESCO



Δεκέμβριος 2022

Ανάδοχος

ΕΤΑΜ α.ε.
εταιρεία συμβούλων

Ομάδα Έργου

Γιαννακουδάκη Ήρα
Σαϊτάκη Μυρτώ

Πίνακας περιεχομένων

Περιγραφή των στόχων και της στρατηγικής του σχεδίου διακρατικής συνεργασίας ..	4
Δράση 1β Έρευνα συγκριτικής αξιολόγησης παγκόσμιων μνημείων και περιοχών UNESCO.....	8
Πολιτισμός, πολιτιστική & φυσική κληρονομιά	9
Η προστασία της πολιτιστικής κληρονομιάς και ο ρόλος της UNESCO	14
Το δάσος Μπιαλοβιέζα.....	25
Το Άγιο Όρος.....	28
Η συγκριτική αξιολόγηση – benchmarking	32
Τα κριτήρια της συγκριτικής αξιολόγησης	36
Αναμενόμενα αποτελέσματα.....	37
Οι καλές πρακτικές	38
Διαπιστώσεις – προτάσεις	39

ΠΕΡΙΓΡΑΦΗ ΤΩΝ ΣΤΟΧΩΝ & ΤΗΣ ΣΤΡΑΤΗΓΙΚΗΣ ΤΟΥ ΣΧΕΔΙΟΥ ΔΙΑΚΡΑΤΙΚΗΣ ΣΥΝΕΡΓΑΣΙΑΣ

Το Σχέδιο Διακρατικής Συνεργασίας (ΣΔΣ) με τίτλο “CultInTour” αφορά στη διακρατική συνεργασία μεταξύ Ελλάδας και Πολωνίας, με συντονιστή εταίρο την Πολωνική ΟΤΔ “Bialowieza Forest”.



Εικόνα 1 Από το δάσος Bialowieza στην Πολωνία

Από τις προκαταρκτικές επαφές μεταξύ των δύο ΟΤΔ διαπιστώθηκε ότι οι δύο περιοχές, χαρακτηρίζονται από:

- Υψηλή πολιτισμική αξία αναγνωρισιμότητα και ελκυστικότητα
- Αναξιοποίητο και σε λανθάνουσα μορφή τουριστικό δυναμικό
- Αξιοθέατα που ανήκουν στον κατάλογο Πολιτισμικής Κληρονομιάς της UNESCO



Εικόνα 2 Αρναία, Χαλκιδική

Η διαχείριση των πόρων στις δύο περιοχές διαφέρει δεδομένου ότι: στην περιοχή του δάσους της Bialowieza, που αποτελεί μνημείο Παγκόσμιας Κληρονομιάς της UNESCO και εθνικό πάρκο, η προστατευόμενη περιοχή και οι παρακείμενες πόλεις αξιοποιούνται κατά κύριο λόγο, σε σχέση με την αξία τους ως φυσικοί πόροι, ενώ σε μικρότερη κλίμακα, ως πολιτιστικοί πόροι.

Η ΟΤΔ ANTEXA ΑΕ δραστηριοποιείται στην προ του Άθω περιοχή η οποία λειτουργεί ως πύλη εισόδου για το Όρος Άθως (Άγιο Όρος) που αποτελεί μνημείο Παγκόσμιας Πολιτιστικής Κληρονομιάς της UNESCO ήδη από το 1988.

Σε γενικές γραμμές, στόχος του Σχεδίου Διακρατικής Συνεργασίας αποτελεί η επίτευξη βιώσιμης τουριστικής αξιοποίησης επιλεγμένων και υψηλής ποιοτικής αξίας φυσικών και πολιτιστικών πόρων κάθε περιοχής, μέσα από την ενεργοποίηση των τοπικών κοινωνιών, όπως οι νέοι σχολικής ηλικίας, καθώς και οι επιχειρήσεις του τουρισμού και της πολιτιστικής και δημιουργικής βιομηχανίας.

Οι δύο περιοχές, μέσα από την ανάληψη κοινών δράσεων, αποσκοπούν να επιτύχουν κατανόηση και υιοθέτηση κοινού τρόπου και μεθοδολογίας ώστε να μπορέσουν να αναδείξουν με τον καλύτερο τρόπο, τόσο τα ιδιαίτερα πολιτισμικά και φυσικά χαρακτηριστικά κάθε περιοχής, όσο και την ιδιαιτερότητα ότι και οι δύο περιοχές, είτε αποτελούν πύλες εισόδου είτε περιλαμβάνουν περιοχές χαρακτηρισμένες από την UNESCO ως μνημεία Παγκόσμιας Πολιτιστικής Κληρονομιάς.

Ειδικότερα το Σ.Δ.Σ περιλαμβάνει δράσεις και ενέργειες με σκοπό την κινητοποίηση των νέων της δευτεροβάθμιας εκπαίδευσης προς την κατεύθυνση της ανάδειξης της τοπικής πολιτισμικής και φυσικής κληρονομιάς, με τη συνδρομή στελεχών του ιδιωτικού τομέα και τοπικών φορέων. Με τον τρόπο αυτό το σχέδιο επιδιώκει να διαμορφώσει και να αναδείξει νέες πτυχές του τοπικού τουριστικού προϊόντος για τους επισκέπτες κάθε περιοχής, με τη χρήση τεχνικών μάρκετινγκ και προβολής – προώθησης, σε συνεργασία με στελέχη της επιχειρηματικής κοινότητας.

Συνεπώς αντικείμενο της συνεργασίας των δύο ΟΤΔ, αποτελεί η ανάληψη πρωτοβουλιών διασύνδεσης και αξιοποίησης του πλούσιου πολιτιστικού και φυσικού αποθέματος των περιοχών εφαρμογής του σχεδίου με το τοπικό τουριστικό προϊόν και με επίκεντρο, τις λιγότερο τουριστικά ανεπτυγμένες περιοχές. και σε ότι αφορά την ελληνική πλευρά, κυρίως τις περιοχές (μικροζώνες) της ηπειρωτικής Χαλκιδικής.

Επιμέρους στόχοι τους σχεδίου, αποτελούν:

- Η καταγραφή και μέτρηση της ελκυστικότητας των τουριστικών πόρων κάθε περιοχής, στοιχείο που εν τέλει διαμορφώνει το ιδιαίτερο τουριστικό προϊόν τους,
- Η ευαισθητοποίηση, η ενημέρωση και η ενεργή συμμετοχή κατοίκων, επιχειρηματιών, φορέων, αλλά και νέων, για την ανάδειξη με καινοτόμους τρόπους, της πλούσιας πολιτιστικής ταυτότητας κάθε περιοχής,

- ❑ Η ανάπτυξη συνεργασιών μεταξύ τοπικών και περιφερειακών φορέων (στελέχη της δημιουργικής βιομηχανίας, εκπρόσωποι συλλογικών φορέων κ.α.) για τη δημιουργία και προώθηση νέων τουριστικών προϊόντων και υπηρεσιών,
- ❑ Η καλλιέργεια και εμπέδωση τουριστικής παιδείας, μέσα από δράσεις και πρωτοβουλίες της εκπαιδευτικής και μαθητικής κοινότητας,
- ❑ Η ανάδειξη και ήπια τουριστική αξιοποίηση του πλούσιου πολιτιστικού αποθέματος κάθε περιοχής, χρησιμοποιώντας την σφραγίδα της UNESCO ως στοιχείο αυξημένης αναγνωρισιμότητας και ελκυστικότητας.



ΑΝΑΜΕΝΟΜΕΝΑ ΑΠΟΤΕΛΕΣΜΑΤΑ

Τα αναμενόμενα αποτελέσματα από την εφαρμογή του σχεδίου “Cult in Tour” είναι:

- ✓ Η σύνδεση του τουρισμού με την τοπική πολιτιστική, φυσική και ανθρωπογενή κληρονομιά, με στόχο την αποτελεσματική τουριστική προβολή που θα υιοθετεί και θα ενσωματώνει κοινές αντιλήψεις και πρωτοβουλίες,
- ✓ Η ανάδειξη και προώθηση των πολιτιστικών και φυσικών τουριστικών πόρων της περιοχής, με στόχο να συνεισφέρουν στον εμπλουτισμό του τουριστικού προϊόντος και στην αύξηση του τοπικού εισοδήματος,
- ✓ Η μέγιστη δυνατή αξιοποίηση της προ του Άθω περιοχής, ως πύλη εισόδου περιοχής UNESCO και με γνώμονα επιτυχημένες διεθνείς πρακτικές,
- ✓ Η ανάπτυξη συνεργειών και η καλλιέργεια κουλτούρας συνεργασίας μεταξύ επιχειρήσεων, φορέων στελεχών, εργαζομένων και τοπικού πληθυσμού με κοινό στόχο την αξιοποίηση και ανάδειξη της τοπικής ταυτότητας,
- ✓ Η προβολή, διάδοση και αξιοποίηση των αποτελεσμάτων του σχεδίου.



ΔΥΝΗΤΙΚΑ ΩΦΕΛΟΥΜΕΝΟΙ

- Τοπικοί επιχειρηματίες και εργαζόμενοι όλων των κλάδων της τοπικής οικονομίας και ιδιαίτερα του τουρισμού
- Νέοι και κυρίως μαθητές της Δευτεροβάθμιας εκπαίδευσης
- Αιρετοί και στελέχη των ΟΤΑ
- Μέλη και εκπρόσωποι συλλογικών φορέων
- Κάτοικοι και επισκέπτες της περιοχής εφαρμογής του σχεδίου

ΕΝΕΡΓΕΙΕΣ ΔΙΑΧΥΣΗΣ ΑΠΟΤΕΛΕΣΜΑΤΩΝ ΤΟΥ ΣΧΕΔΙΟΥ ΔΡΑΣΗΣ

Η διάχυση των αποτελεσμάτων του ΣΔΣ θα γίνει μέσω:

- * Της επίσημης ιστοσελίδας του Σχεδίου
- * Των ιστοσελίδων των δύο ΟΤΔ
- * Των δελτίων τύπου στον έντυπο και ηλεκτρονικό τύπο
- * Των αναρτήσεων στα μέσα κοινωνικής δικτύωση
- * Της δικτύωσης και συνεργασίας στελεχών της ΟΤΔ με την μαθητική και επιχειρηματική κοινότητα της περιοχής εφαρμογής

ΔΡΑΣΗ 1β ΕΡΕΥΝΑ ΣΥΓΚΡΙΤΙΚΗΣ ΑΞΙΟΛΟΓΗΣΗΣ ΠΑΓΚΟΣΜΙΩΝ ΜΝΗΜΕΙΩΝ ΚΑΙ ΠΕΡΙΟΧΩΝ UNESCO

Η Δράση 1β του Σχεδίου Διακρατικής Συνεργασίας εντάσσεται στην Ενέργεια 1. «Ανάπτυξη μεθοδολογίας για τη συμπερίληψη πολιτιστικών αγαθών (π.χ. θρησκευτικά κτίρια, μνημεία και περιοχές UNESCO, τοπική γαστρονομία, τοπικά προϊόντα, κ.α.) στην τουριστική προσφορά των περιοχών των ΟΤΔ» και σχετίζεται με το



ότι και οι δύο περιοχές των εταίρων είτε ενσωματώνουν (Πολωνία), είτε αποτελούν πύλες εισόδου (Χαλκιδική) περιοχές χαρακτηρισμένες ως Μνημεία Παγκόσμιας Πολιτιστικής Κληρονομιάς από την UNESCO (Δάσος Białowieża – Πολωνία, Άγιο Όρος-Χαλκιδική).

Η δράση παράλληλα αφορά στη συγκριτική αξιολόγηση (benchmarking) άλλων περιοχών UNESCO, με βάση τον Παγκόσμιο Κατάλογο περιοχών UNESCO¹ στον οποίο περιλαμβάνονται συνολικά 1154 περιοχές, από τις οποίες, 897, αποτελούν πολιτιστικές περιοχές και 218 φυσικές περιοχές παγκόσμιας κληρονομιάς, ως προς την τουριστική και πολιτιστική τους εικόνα και ταυτότητα και ταυτόχρονα, τη δυνατότητα μεταφοράς καλών πρακτικών και ωφελειών τους στις όμορες περιοχές, αντίστοιχες με τις περιοχές εφαρμογής των προγραμμάτων των συμμετεχουσών ΟΤΔ (π.χ. φυσική ομοιότητα μεταξύ περιοχών, ή πολιτιστικό περιεχόμενο).

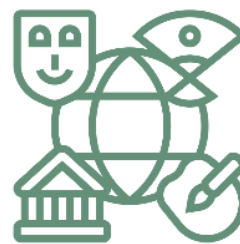
Στόχος της αξιολόγησης που πραγματοποιείται στο πλαίσιο της παρούσας εργασίας, είναι η επιλογή των καταλληλότερων περιοχών UNESCO ως προς τα πλεονεκτήματα-σημεία υπεροχής και τη δυνατότητα μεταφοράς τεχνογνωσίας και καλών πρακτικών διαχείρισης ή/ και προβολής καθώς και ο εντοπισμός πιθανών προβλημάτων ή δυσκολιών για την υιοθέτησή τους από τις δύο περιοχές.

Τα αποτελέσματα κρίνονται άκρως απαραίτητα για την υλοποίηση των επόμενων δράσεων του Σχεδίου Διακρατικής Συνεργασίας, καθώς θα δημιουργήσουν ένα αξιόπιστο πλαίσιο αναφοράς και σύγκρισης των σχεδιαζόμενων δράσεων σε σχέση με το Σ.Δ.Σ.

¹ <https://whc.unesco.org/en/list/>

ΠΟΛΙΤΙΣΜΟΣ, ΠΟΛΙΤΙΣΤΙΚΗ & ΦΥΣΙΚΗ ΚΛΗΡΟΝΟΜΙΑ

Η έννοια του πολιτισμού είναι δύσκολο να ορισθεί με απόλυτη ακρίβεια διότι καλύπτει ένα ευρύ φάσμα τόσο υλικών όσο και άυλων πόρων. Παρά ταύτα ο πολιτισμός θεωρείται συχνά, ως η κληρονομιά ενός λαού που σχετίζεται με τον τρόπο που σκέπτεται, αισθάνεται και ενεργεί. Συνεπώς, στην έννοια του πολιτισμού περιλαμβάνονται τόσο ο «πνευματικός» πολιτισμός – αφηρημένες έννοιες όπως οι αξίες, οι πεποιθήσεις, τα σύμβολα, οι κοινωνικοί κανόνες, τα έθιμα και οι θεσμικές διευθετήσεις – όσο και ο υλικός πολιτισμός – επιτεύγματα του ανθρώπου τα οποία συνήθως είναι μνημεία, έργα ή αντικείμενα.



Ο πολιτισμός συνεπώς αποτελείται από ένα ευρύ φάσμα υλικών και άυλων πόρων όπου περιλαμβάνονται: **ιστορικοί πόροι** (τοποθεσίες, οικοδομήματα, γειτονιές, περιοχές, τοπία, πάρκα, κλπ.), **εθνοτικά υλικά και άυλα χαρακτηριστικά** (περιλαμβανομένων των οικισμών, οικημάτων, γλωσσών, ανθρώπινων αξιών, ηθών & εθίμων), **φυσικά χαρακτηριστικά** (γεωμορφολογία, φυσικοί σχηματισμοί, χλωρίδα, πανίδα), **χαρακτηριστικά του περιβάλλοντος χώρου** (κλίμα), **ανθρώπινες δραστηριότητες** (φεστιβάλ, εκδηλώσεις, καθημερινή ζωή), **αισθητική** (όρια, χρώματα, είδη οικημάτων, κλπ.) και **άυλα αγαθά** (ιστορία, τρόπος ζωής, δομή λήψης πολιτικών αποφάσεων, κ.ά.).



Ο όρος «πολιτισμικός» αναφέρεται σε ό,τι σχετίζεται με τον πολιτισμό ως κουλτούρα, πνευματική καλλιέργεια και πολιτισμική ταυτότητα εν γένει. Ο όρος «πολιτιστικός» αναφέρεται σε ό,τι προάγει τον πολιτισμό και συμβάλλει στην ανάπτυξή του (π.χ. πολιτιστικές εκδηλώσεις).

Ο όρος «πολιτιστικός» χρησιμοποιείται περισσότερο για τον πολιτισμό ως σύνολο δραστηριοτήτων, ενώ το «πολιτισμικός» τείνει να δηλώσει περισσότερο την αφηρημένη πλευρά του πολιτισμού, καθώς και τον πολιτισμό ως πνευματική καλλιέργεια. (καθ. Μπαμπινιώτης)

Η «Διεθνής Σύμβαση της UNESCO» στη Χάγη του 1954 αναφέρει ότι το πολιτισμικό αγαθό περιλαμβάνει τα «κινητά και ακίνητα αγαθά» που έχουν ιδιαίτερη σημασία για την πολιτισμική κληρονομιά ενός λαού, ενώ η «Σύμβαση της Παγκόσμιας Κληρονομιάς» του 1972² ορίζει την πολιτιστική κληρονομιά, ως το σύνολο των έργων της αρχιτεκτονικής, των οικοδομημάτων και των χώρων, όλων δηλαδή των έργων του ανθρώπου που διαμορφώνουν το φυσικό και το δομημένο περιβάλλον, από την προϊστορική εποχή.

² <https://whc.unesco.org/archive/convention-en.pdf>

Οι παραπάνω έννοιες – πολιτισμικό αγαθό και πολιτιστική κληρονομιά – αναφέρονται τόσο στο παρελθόν όσο και στο μέλλον ενός τόπου και αποτελούν αναπόσπαστο κομμάτι της εικόνας και της ταυτότητας του. Κατά συνέπεια, η έννοια της πολιτιστικής κληρονομιάς περιλαμβάνει εκτός από το δομημένο περιβάλλον και άλλα αντικείμενα δημιουργίας όπως: γραπτά αρχεία, οπτικοακουστικό υλικό και γενικότερα, οτιδήποτε είναι ικανό να προσελκύσει το ιστορικό, θρησκευτικό, αρχαιολογικό και καλλιτεχνικό ενδιαφέρον. Στην πολιτιστική κληρονομιά, υπάγονται και όλα εκείνα τα στοιχεία που διακρίνονται για την αξία και την σημασία τους στην πνευματική ζωή, στην επιστημονική έρευνα, στην τεχνολογική ανάπτυξη και την κοινωνική πρόοδο. Εν προκειμένω η λαϊκή παράδοση, η λαϊκή τέχνη, η προφορική παράδοση, η γαστρονομία και η προβιομηχανική κουλτούρα μιας κοινωνίας, αποτελούν πολιτισμικά αγαθά.

Η πολιτιστική κληρονομιά (cultural heritage) – σύμφωνα με την UNESCO³ περιλαμβάνει αντικείμενα, μνημεία, ομάδες κτιρίων και τοποθεσιών, μουσεία που διαθέτουν ποικίλες αξίες όπως: συμβολική, ιστορική, καλλιτεχνική, εθνολογική ή ανθρωπολογική, επιστημονική και κοινωνική, την υλική κληρονομιά (κινητή, ακίνητη, υποβρύχια), την άυλη πολιτιστική κληρονομιά που είναι ενσωματωμένη σε αντικείμενα, τοποθεσίες ή μνημεία πολιτιστικής και φυσικής κληρονομιάς. Ο ορισμός, περιλαμβάνει επίσης τη βιομηχανική κληρονομιά και τις ζωγραφιές των σπηλαίων, ενώ εξαιρεί δράσεις που σχετίζονται με άλλους πολιτιστικούς τομείς όπως φεστιβάλ, εορτασμούς, κ.α.

Η φυσική κληρονομιά περιλαμβάνει φυσικά μνημεία, γεωλογικούς και φυσικογεωγραφικούς σχηματισμούς καθώς και φυσικούς χώρους, που θεωρούνται εξαιρετικής οικουμενικής αξίας από άποψη επιστημονική ή αισθητική ή καλλιτεχνική.



Με τον όρο «φυσική κληρονομιά» (natural heritage) νοούνται:

- A) φυσικά μνημεία αποτελούμενα από φυσικούς ή βιολογικούς σχηματισμούς ή από ομάδες σχηματισμών που έχουν παγκόσμια αξία από αισθητική ή επιστημονική άποψη
- B) γεωλογικοί και φυσικοί σχηματισμοί και περιοχές που αποτελούν ενδιαφέροντα για ζωικά ή φυτικά είδη που έχουν παγκόσμια αξία από επιστημονική άποψη ή ανάγκη διατήρησης
- Γ) φυσικά τοπία ή ακριβώς καθορισμένες φυσικές περιοχές παγκόσμιας αξίας από επιστημονική άποψη, από ανάγκη διατήρησης ή από άποψη φυσικού κάλλους

Τις τελευταίες δεκαετίες, η διατήρηση, προστασία και ανάδειξη της πολιτιστικής και φυσικής κληρονομιάς, συνιστούν κομβικής σημασίας παράγοντες για τη χάραξη ανάλογης πολιτικής σε πολλές χώρες.

³ <http://uis.unesco.org/en/glossary-term/cultural-heritage>

Πρωταγωνιστικό ρόλο στην προστασία τους, έχει αναλάβει η UNESCO η οποία ξεκίνησε να αναλαμβάνει πρωτοβουλίες αμέσως μετά τις καταστροφές των μνημείων της αρχιτεκτονικής παράδοσης, κατά το β' παγκόσμιο πόλεμο. Από το 1945 – έτος ίδρυσής της – ανέλαβε δράση για την προστασία της πολιτιστικής κληρονομιάς, μέσα από τη διακρατικές συνεργασίες. Για το σκοπό αυτό, ίδρυσε διεθνείς φορείς-οργανισμούς, αποκλειστικός σκοπός των οποίων είναι η προστασία και συντήρηση των μνημείων. Το 1972, με απόφαση της Γενικής Συνέλευσής της, υιοθετήθηκε η «Σύμβαση για την προστασία της παγκόσμιας πολιτισμικής και φυσικής κληρονομιάς» η οποία υπογράμμισε την ανάγκη προστασίας της πολιτισμικής και φυσικής κληρονομιάς των λαών και ειδικά εκείνων που κινδυνεύουν από τις ραγδαίες αλλαγές των κοινωνικών και οικονομικών συνθηκών.

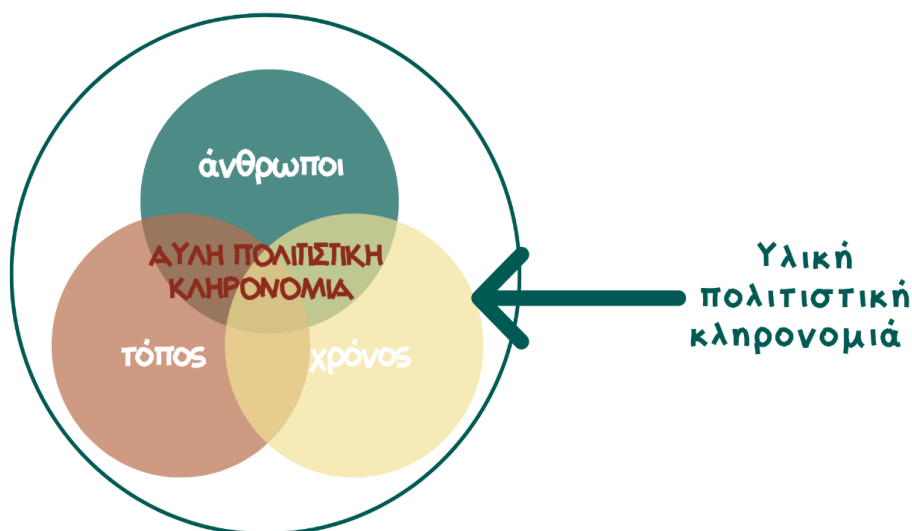
Είναι σημαντικό, για κάθε χώρα, να εντάξει στον κατάλογο της UNESCO μνημεία και τόπους της φυσικής και πολιτιστικής της κληρονομιάς εξαιτίας του ότι – μεταξύ άλλων – η ένταξη αποτελεί δέσμευση για τη χώρα ότι θα προστατεύει το μνημείο και ταυτόχρονα θα θέσει σε λειτουργία σχέδιο διαχείρισης και διατήρησης του. Παράλληλα, με την ένταξη εξασφαλίζεται και η συνδρομή της διεθνούς κοινότητας στην προσπάθεια αυτή.

Η UNESCO από την πλευρά της, με την εγγραφή μίας θέσης στον Κατάλογό της, παρέχει στα κράτη – μέλη της τεχνική βοήθεια και τεχνογνωσία για την προστασία, την εκπαίδευση, και την ευαισθητοποίηση του κοινού στα θέματα που αφορούν στο μνημείο, ενώ παράλληλα ενθαρρύνει τον τοπικό πληθυσμό να συμμετάσχει ενεργά στο ζήτημα της προστασίας της φυσικής και πολιτιστικής τους κληρονομιάς.

ICOMOS
international council on monuments and sites



Παράλληλα, το 1976, η Διεθνής Οργάνωση για την προστασία μνημείων και τόπων (ICOMOS) πρότεινε τη Χάρτα του Πολιτισμικού Τουρισμού, που υπογράφηκε από 17 διεθνείς οργανώσεις, στο πλαίσιο του Διεθνούς Σεμιναρίου για το Σύγχρονο τουρισμό και ουμανισμό που πραγματοποιήθηκε στις Βρυξέλλες. Η Χάρτα, αποτέλεσε κείμενο βασικών και θεμελιωδών θέσεων για τον τουρισμό, καθώς και πρόταση για διακρατική και πολυεθνική δράση, προκειμένου να αντιμετωπιστούν οι αρνητικές συνέπειες που υφίσταται η φυσική και πολιτισμική κληρονομιά από την αυθαίρετη και ανεξέλεγκτη τουριστική ανάπτυξη.



Η χάρτα του πολιτισμικού τουρισμού, βασίζεται στις αρχές που διέπουν τις δράσεις της ICOMOS και αποτελεί μία εξειδικευμένη εφαρμογή τους που αφορά στην τουριστική δραστηριότητα σε περιοχές με πολιτισμική σημασία. Βασικός στόχος της χάρτας, είναι να συμβάλει καθοριστικά στην ελαχιστοποίηση των επιπτώσεων του τουρισμού στην πολιτισμική κληρονομιά, καθώς και στην εξισορρόπηση των αντικρουόμενων παραγόντων του τουρισμού και των συντελεστών της προστασίας της κληρονομιάς.

Οι έξι (6) αρχές της Χάρτας:

- ❑ Επίτευξη προσπέλασης και κατανόησης της σημασίας του τόπου
- ❑ Επίτευξη μίας βιώσιμης σχέσης μεταξύ των εν δυνάμει αντιτιθέμενων αξιών του τουρισμού και της πολιτιστικής κληρονομιάς
- ❑ Διασφάλιση μίας εποικοδομητικής εμπειρίας για τον επισκέπτη
- ❑ Εμπλοκή της κοινότητας που φιλοξενεί
- ❑ Ωφέλειες για την κοινότητα που φιλοξενεί
- ❑ Χρήση των μέσων προβολής για την ανάδειξη της πολιτισμικής κληρονομιάς

Η συμβολή του πολιτισμικού τουρισμού στην προαγωγή της βιώσιμης τοπικής ανάπτυξης

Ο πολιτισμικός τουρισμός, αποτελεί εναλλακτική στρατηγική σε τοπικό, περιφερειακό και εθνικό επίπεδο, στόχος της οποίας είναι, η μετεξέλιξη των περιοχών με πολιτισμικό ενδιαφέρον σε ιδανικό μέρος διακοπών, μόνιμης κατοικίας, εργασίας και επενδύσεων.

Η αξιοποίηση του τοπικού κεφαλαίου στο πλαίσιο του πολιτισμικού τουρισμού εξασφαλίζει σημαντικά οικονομικά, κοινωνικά, πολιτισμικά και περιβαλλοντικά οφέλη στην περιοχή υποδοχής, συμβάλλοντας εκ των πραγμάτων στη βιώσιμη τοπική ανάπτυξη.

Η εξέλιξη του πολιτισμικού τουρισμού ενισχύει κάθε είδους επιχειρηματικές δραστηριότητες και ενθαρρύνει τη δημιουργία μικρομεσαίων επιχειρήσεων, οικογενειακού συνήθως χαρακτήρα, που σχετίζονται άμεσα ή έμμεσα με την εξυπηρέτηση των τουριστών, την παραγωγή τοπικών προϊόντων και την κατασκευή χειροτεχνημάτων και ειδών λαϊκής τέχνης.

Η ενδυνάμωση σε επιχειρηματικό επίπεδο βοηθά στην αντιμετώπιση του προβλήματος της εποχικότητας, συμβάλλοντας στην επιμήκυνση της τουριστικής περιόδου στην μείωση της ανεργίας, ιδιαίτερα των κοινωνικά ευπαθών ομάδων, όπως των γυναικών, των νέων και των ατόμων με ειδικές ανάγκες.

Στη βάση των παραπάνω και σε συνδυασμό με το ότι το τοπικό πολιτισμικό κεφάλαιο ελκύει κυρίως εύπορους τουρίστες που επιλέγουν μακράς διαρκείας διακοπές, ενισχύεται το τοπικό εισόδημα, δημιουργείται πρόσθετη πηγή φορολογικών εσόδων και αυξάνεται η εισροή συναλλάγματος. Ως αποτέλεσμα, προκύπτει τοπική οικονομική αναγέννηση και ευμάρεια, τοπική και περιφερειακή ανάπτυξη.



Η ΠΡΟΣΤΑΣΙΑ ΤΗΣ ΠΟΛΙΤΙΣΤΙΚΗΣ ΚΛΗΡΟΝΟΜΙΑΣ ΚΑΙ Ο ΡΟΛΟΣ ΤΗΣ UNESCO

Η προστασία της πολιτιστικής κληρονομιάς κινητοποιεί δυνάμεις τόσο στο εσωτερικό των κρατών όσο και σε διεθνές επίπεδο. Στο εσωτερικό των κρατών, οι αρμόδιοι φορείς προβαίνουν στη θέσπιση ειδικής νομοθεσίας, ενώ η ιδιωτική πρωτοβουλία και ο κοινωνικός τομέας, αναλαμβάνουν μεμονωμένες ή συλλογικές δράσεις.



Στο διεθνές πεδίο, σημαντική είναι η δραστηριότητα μεγάλων Διεθνών Οργανισμών που εστιάζουν στον τομέα της προστασίας της πολιτιστικής κληρονομιάς. Ειδικότερα οι μη κυβερνητικοί οργανισμοί ασκούν δραστηριότητα σε διάφορα πεδία μεταξύ των οποίων και η πολιτιστική κληρονομιά. Τέτοιοι οργανισμοί είναι:

- I. **Η UNESCO** – θεωρεί την πολιτιστική κληρονομιά ως την συνέχεια μας από το παρελθόν, αυτό δηλαδή που παραλάβαμε, με το οποίο ζούμε σήμερα και θα παραδώσουμε στις επόμενες γενιές. Με την δράση της έχει ως σκοπό να ενθαρρύνει την ταυτοποίηση, την προστασία και τη διατήρηση της παγκόσμιας πολιτιστικής κληρονομιάς που αποτελεί ύψιστο αγαθό και αξία για την ανθρωπότητα.
- II. **Η Ευρωπαϊκή Ένωση** – στους σκοπούς της αναφέρεται ο σεβασμός για την ιστορία, τον πολιτισμό και τις παραδόσεις του λαού του κάθε κράτους- μέλους, ενώ σε ότι αφορά στον τομέα του πολιτισμού μέσω των οργάνων της υλοποιούνται διάφορες δράσεις (πολιτιστική πρωτεύουσα, ευρωπαϊκός μήνας πολιτισμού, κ.α.).
- III. **Το Συμβούλιο της Ευρώπης** – ο πρώτος πολιτικός οργανισμός που δημιουργήθηκε στην Ευρώπη. Σε ότι αφορά τις δράσεις πολιτισμού επιμελείται το Συμβούλιο Πολιτιστικής Συνεργασίας, στις αρμοδιότητες του οποίου ανήκει και ο θεσμός των Πολιτιστικών Διαδρομών.
- IV. **Το Διεθνές Κέντρο για τη μελέτη της συντήρησης και της αποκατάστασης των πολιτιστικών αγαθών** ιδρύθηκε με πρωτοβουλία της UNESCO και έχει σκοπό τη συντήρηση και την αποκατάσταση των πολιτιστικών αγαθών. Μέλη του είναι κυβερνήσεις κρατών και ιδρύματα που εστιάζουν στη συντήρηση πολιτιστικών αγαθών.

Μη κυβερνητικοί οργανισμοί που ασχολούνται με την προστασία της πολιτιστικής κληρονομιάς είναι οι κάτωθι:

- ✓ Το Διεθνές Συμβούλιο Μουσείων (ICOM)
- ✓ Το Διεθνές Συμβούλιο Μνημείων και Τοποθεσιών (ICOMOS)
- ✓ Η Διεθνής Ένωση Βιβλιοθηκών και Ιδρυμάτων (IFLA)

- ✓ Ο Οργανισμός Πόλεων Παγκόσμιας Κληρονομιάς (OWHC)
- ✓ Το Παγκόσμιο Ταμείο για τα Μνημεία (World Monument Fund)
- ✓ Η Europa Nostra

Η UNESCO (United Nations Educational Scientific and Cultural Organization) συνιστά το σημαντικότερο διεθνή, διακυβερνητικό οργανισμό των Ηνωμένων Εθνών, εδρεύει στο Παρίσι και ιδρύθηκε το 1945 αμέσως μετά το Β' Παγκόσμιο Πόλεμο, όταν οι ερειπωμένες και κατεστραμμένες από τις πολεμικές συγκρούσεις χώρες είχαν να επιλύσουν σημαντικό αριθμό πολύπλευρων προβλημάτων. Καταρχάς, αποτελεί κάτι το «ιδανικό», δεδομένου ότι η ίδρυσή της υπήρξε η μεγαλύτερη και αποτελεσματικότερη επίτευξη διεθνούς συνεργασίας στον τομέα του πολιτισμού εν γένει και πραγματοποιήθηκε κάτω από δύσκολες συνθήκες.

Καθώς διαπιστώνονταν ότι η πολιτιστική και η φυσική κληρονομιά απειλούνται ολοένα και περισσότερο, όχι μόνο από τη συνήθη φθορά, αλλά και από την εξέλιξη της κοινωνικής και οικονομικής ζωής, υπεγράφη στο Παρίσι το 1972 η Σύμβαση για την Προστασία της Παγκόσμιας Πολιτιστικής και Φυσικής Κληρονομιάς, σύμφωνα με την οποία με τον όρο «πολιτιστική κληρονομιά» νοούνται τα μνημεία, τα αστικά σύνολα, τα πολιτισμικά τοπία, τα βιομηχανικά μνημεία, τα έργα τέχνης, κ.α. Σύμφωνα με την συγκεκριμένη σύμβαση, η «φυσική κληρονομιά» περιλαμβάνει μνημεία τα οποία αφορούν φυσικούς ή βιολογικούς σχηματισμούς οικουμενικής αξίας, γεωλογικούς και φυσιογραφικούς σχηματισμούς και τοποθεσίες που έχουν οικουμενική επιστημονική ή αισθητική αξία.

Ως πολιτιστική κληρονομιά θεωρούνται:

- ⇒ **Τα μνημεία**, δηλαδή αρχιτεκτονικά έργα, έργα γλυπτικής και ζωγραφικής, μνημεία αρχαιολογικού χαρακτήρα, επιγραφές, έργα παγκόσμιας σημασίας από ιστορική, καλλιτεχνική ή επιστημονική άποψη
- ⇒ **Τα σύνολα οικοδομημάτων**, δηλαδή ομάδες κτιρίων μεμονωμένων ή ενοτήτων (οικισμών), τα οποία λόγω της αρχιτεκτονικής, της ομοιογένειάς ή της θέσης τους έχουν παγκόσμια ενδιαφέρον
- ⇒ **Τα τοπία**, δηλαδή σύνολα της φύσης καθώς και αρχαιολογικοί χώροι, που έχουν ιδιαίτερο ενδιαφέρον και σημασία.

Έμβλημα της UNESCO αποτελεί η πρόσοψη αρχαίου ελληνικού ναού (του Παρθενώνα) όπου τη θέση των κιόνων έχουν πάρει τα αρχικά του ονόματός της. Κύριο στόχο από

την ίδρυσή της, έχει την παγίωση της ειρήνης μέσω πολιτιστικών δράσεων και εκφράσεων, αποτελώντας κέντρο επικοινωνίας και συνάντησης λαών και πολιτισμών.

Παράλληλα η UNESCO, αποτελεί και σημείο αναφοράς στο οποίο τίθενται σε εφαρμογή διεθνείς συνθήκες και συμφωνίες και καταβάλλονται προσπάθειες για την προστασία των ανθρωπίνων δικαιωμάτων, τη διασφάλιση της ελευθερίας και της έκφρασης, την περιφρούρηση της παγκόσμιας κληρονομιάς (υλικής και άυλης), την ενίσχυση και τη διάδοση της εκπαίδευσης, την αποτροπή παράνομης διακίνησης και εμπορία πολιτιστικών αγαθών, κ.α.

Εργάζεται επομένως για τη διαφύλαξη της πολιτιστικής κληρονομιάς, έτσι ώστε οι μελλοντικές γενιές να έχουν τη δυνατότητα, να απολαμβάνουν, να μαθαίνουν και να ωφελούνται από τα κεκτημένα του παρελθόντος.

Εκτός από την εγγενή της αξία, η πολιτιστική κληρονομιά μπορεί να είναι κινητήρια δύναμη για να προσφέρει βιώσιμη ανάπτυξη και να δημιουργεί νέες θέσεις εργασίας. Η UNESCO αριθμεί συνολικά 196 χώρες – μέλη (όλες περίπου τις χώρες- μέλη του ΟΗΕ) των οποίων προωθεί τη μεταξύ τους συνεργασία στους τομείς της εκπαίδευσης, της επιστήμης, του πολιτισμού και της επικοινωνίας.

Οι χώρες- μέλη κατανέμονται σε γεωγραφικές ομάδες, με την Ελλάδα να ανήκει στην Ομάδα 1 μαζί με τις χώρες της Δύσης, τις ΗΠΑ και τον Καναδά, ενώ μετέχει παράλληλα και στην ομάδα των χωρών – μελών της ΕΕ. Οι χώρες – μέλη μετέχουν και σε διακυβερνητικές και επικουρικές επιτροπές, στο πλαίσιο των οποίων επιδιώκεται η εφαρμογή των διεθνών συμβάσεων των Ηνωμένων Εθνών.

Στον τομέα της εκπαίδευσης, η UNESCO στοχεύει στη γνώση - βασικό στοιχείο για την κοινωνική και οικονομική ανάπτυξη- μέσω της υλοποίησης δράσεων για την καταπολέμηση του αναλφαριθμητισμού, την παροχή ποιοτικής εκπαίδευσης και την επιμόρφωση των εκπαιδευτικών. Στον τομέα της επιστήμης, η UNESCO προωθεί την ανταλλαγή ιδεών και το διάλογο μεταξύ των επιστημόνων προς όφελος της ειρήνης και της ανάπτυξης, ενώ στον τομέα του πολιτισμού, συνεισφέρει ουσιαστικά και αποτελεσματικά στην προστασία της Παγκόσμιας Πολιτιστικής Κληρονομιάς.

Η διατήρηση της παγκόσμιας φυσικής κληρονομιάς, κρίνεται απαραίτητη για τη διατήρηση της «υγείας» του πλανήτη στο σύνολό του και διαδραματίζει βασικό ρόλο στην αντιμετώπιση του κινδύνου φυσικών και ανθρωπογενών καταστροφών. Επιπρόσθετα, η διαδικασία της διαφύλαξης και διατήρησης φέρνει κοντά χώρες και

κοινότητες και ενώνει ανθρώπους διαφορετικών καταβολών, γύρω από μία κοινή πεποίθηση που αφορά στην αξία της φύσης και του περιβάλλοντος.

Η αποστολή της UNESCO για την προστασία της Παγκόσμιας Πολιτιστικής Κληρονομιάς, εστιάζει:

- * Στην ενθάρρυνση των κρατών - μελών να υπογράψουν τη Συνθήκη του 1972 για τη διασφάλιση της πολιτιστικής και φυσικής τους κληρονομιάς
- * Στην παρακίνηση των κρατών – μελών να δημιουργήσουν συστήματα ελέγχου και καταγραφής που θα περιλαμβάνουν στοιχεία για την διατήρηση των χώρων παγκόσμιας κληρονομιάς στην επικράτειά τους
- * Στην υποστήριξη των κρατών – μελών για την προστασία χώρων που έχουν υποστεί φθορές, παρέχοντάς τους τεχνική και οικονομική βοήθεια και επαγγελματική εκπαίδευση
- * Στην προώθηση και προβολή σε παγκόσμιο επίπεδο της πολιτιστικής και φυσικής κληρονομιάς της ανθρωπότητας
- * Στην ενθάρρυνση της συμμετοχής και συνεργασίας του τοπικού πληθυσμού.



✓ Η κληρονομιά έχει αναγνωριστεί από την Ατζέντα 2030 ως παράγοντας ανάπτυξης που είναι οικονομικά, κοινωνικά και περιβαλλοντικά βιώσιμος. Ειδικότερα, ο στόχος 11 και η νέα Αστική Ατζέντα, υπογραμμίζει το ρόλο που παίζει η πολιτιστική κληρονομιά στο να καθιστά τις πόλεις ασφαλείς, βιώσιμες, ανθεκτικές και χωρίς αποκλεισμούς.

✓ Η πολιτιστική κληρονομιά μπορεί να αποτελέσει παράγοντα οικονομικής ανάπτυξης χωρίς αποκλεισμούς, να προσελκύσει επενδύσεις και να δημιουργήσει θέσεις εργασίας σε τοπικό επίπεδο. Πριν την πανδημία της COVID -19 ο πολιτιστικός τουρισμός αντιπροσώπευε περίπου το 40% των παγκόσμιων εσόδων από τον τουρισμό.

✓ Η διατήρηση και η διαφύλαξη της φυσικής κληρονομιάς συμβάλλει άμεσα στην περιβαλλοντική βιωσιμότητα και είναι ουσιαστικής σημασίας για την αντιμετώπιση του κινδύνου φυσικών και ανθρωπογενών καταστροφών, ενισχύοντας την ανθεκτικότητα των κοινοτήτων, ενόψει και της κλιματικής αλλαγής.

✓ Η άυλη κληρονομιά συμβάλλει στην κοινωνική συνοχή, ενισχύοντας τον κοινωνικό ιστό των κοινοτήτων και των ομάδων χωρίς αποκλεισμούς και ενεργώντας ως παράγοντας αειφόρου ανάπτυξης.

✓ Η συμμετοχή στον εντοπισμό, τη διατήρηση, την προώθηση και τη μετάδοση της κληρονομιάς, μπορεί να δημιουργήσει σημαντικούς χώρους για διάλογο σχετικά με τους ρόλους των φύλων.

✓ Η διασφάλιση της συνέχειας της πολιτιστικής κληρονομιάς, μπορεί να ενισχύσει κοινότητες και περιοχές που έχουν υποστεί καταστροφές, να ξανακτιστούν, ενισχύοντας παράλληλα την ανεκτικότητα και το

ΟΙ ΑΡΧΕΣ ΤΗΣ UNESCO

σεβασμό για τη διαφορετικότητα, που αποτελεί προϋπόθεση για διάλογο και ειρήνη.

Για την ένταξη ενός πολιτιστικού αγαθού στον κατάλογο Παγκόσμιας Πολιτιστικής Κληρονομιάς θα πρέπει να πληρείται τουλάχιστον ένα από τα παρακάτω κριτήρια:

- I. Να αντιπροσωπεύει ένα μοναδικό καλλιτεχνικό επίτευγμα ή ένα αριστούργημα δημιουργικού πνεύματος του ανθρώπου
- II. Να έχει ασκήσει μεγάλη επίδραση για ένα χρονικό διάστημα ή σε μία περιοχή του κόσμου, στις εξελίξεις της αρχιτεκτονικής, της μνημειακής τέχνης ή της πολεοδομίας και της χωροταξίας
- III. Να αποτελεί μία μοναδική ή τουλάχιστον εξαιρετική μαρτυρία μιας πολιτιστικής παράδοσης ή ενός πολιτισμού που υφίσταται ή έχει εξαφανισθεί
- IV. Να είναι ένα εξαιρετικό δείγμα ενός τύπου κτιρίου ή αρχιτεκτονικού συνόλου ή τοπίου που απεικονίζει σημαντικό στάδιο της ιστορίας
- V. Να είναι ένα εξαιρετικό δείγμα ενός παραδοσιακού οικισμού ή μίας χρήσης γης ή θάλασσας που αντιπροσωπεύει ένα πολιτισμό ή πολιτισμούς ή την αλληλεπίδραση του ανθρώπου με το περιβάλλον του
- VI. Να συνδέεται άμεσα ή απτά με γεγονότα ή ζωντανές παραδόσεις, με ιδέες ή με πεποιθήσεις, με καλλιτεχνικά ή λογοτεχνικά έργα εξαιρετικής οικουμενικής αξίας
- VII. Να περιλαμβάνει μοναδικά φυσικά φαινόμενα ή περιοχές εξαιρετικής φυσικής ομορφιάς και αισθητικής σημασίας
- VIII. Να αποτελεί μοναδικό παράδειγμα που αντιπροσωπεύει σημαντική περίοδο της ιστορίας της γης, συμπεριλαμβανομένης της ιστορίας της ζωής, σημαντικών, συνεχιζόμενων γεωλογικών διαδικασιών στη διαμόρφωση των τοπίων ή να διαθέτει σημαντικά γεωμορφολογικά ή φυσιογραφικά χαρακτηριστικά
- IX. Να αποτελεί μοναδικό παράδειγμα αντιπροσωπευτικό μίας σημαντικής και συνεχιζόμενης οικολογικής και βιολογικής εξέλιξης και ανάπτυξης του χερσαίου χώρου, των υδάτινων αποθεμάτων, των παράκτιων και θαλάσσιων οικοσυστημάτων και των κοινοτήτων της χλωρίδας και πανίδας
- X. Να περιλαμβάνει τους σημαντικότερους φυσικούς βιοτόπους



Εννοείται ότι, στα κριτήρια (i-vi) εμπεριέχονται και τα θρησκευτικά μνημεία καθώς η θρησκευτική τέχνη έχει ασκήσει μεγάλη επίδραση και για μεγάλο χρονικό διάστημα σε πολλές περιοχές του κόσμου, έχει επηρεάσει τις εξελίξεις της αρχιτεκτονικής, της τέχνης που σχετίζεται με τα μνημεία και της πολεοδομίας.

Τα θρησκευτικά μνημεία και σύνολα αντιπροσωπεύουν σημαντικά στάδια της ιστορίας του ανθρώπου, συνδέονται στενά με ιδέες, ζωντανές παραδόσεις, πεποιθήσεις, κ.α. Επίσης και στα κριτήρια (vii- x) που αφορούν τη φυσική κληρονομιά, εντάσσονται θρησκευτικά μνημεία αυτούσια ή σε συνδυασμό με τα πολιτιστικά, καθώς συχνότατα τα δύο αυτά στοιχεία είναι δύσκολο να διαχωριστούν. Χαρακτηριστικό παράδειγμα αποτελεί – μεταξύ άλλων – το Άγιο Όρος.

Εκτός από τα παραπάνω, για να χαρακτηριστεί ένα μνημείο ως εξέχουσα οικουμενικής σημασίας θα πρέπει επίσης να πληροί το κριτήριο της αυθεντικότητας (authenticity) και της ακεραιότητας (integrity). Εξέχουσα οικουμενική σημασία έχει ένα μνημείο όταν η πολιτιστική ή η φυσική του αξία είναι τόσο σημαντική που ξεπερνάει τα σύνορα μίας χώρας και επομένως η προστασία του αποτελεί όφελος για τις μελλοντικές γενιές και την ανθρωπότητα στο σύνολό της.




Η ελληνική επιτροπή για την UNESCO, αποτελεί τον επίσημο εθνικό φορέα συνεργασίας της UNESCO με την Ελλάδα και ασχολείται με την ενημέρωση των δράσεών της και τις ευκαιρίες που προσφέρονται στη χώρα, στο πλαίσιο των δράσεων και των προγραμμάτων που υλοποιούνται και στις οποίες υπάρχει πρόσβαση, ως μέλος της διεθνούς κοινότητας. Η Ελλάδα, συνυπέγραψε την ιδρυτική πράξη του ΟΗΕ στις 26 Ιουνίου 1945 καθώς και την ιδρυτική πράξη της UNESCO στις 16 Νοεμβρίου 1945 και από τότε, είναι διαρκώς και δυναμικά παρούσα στον Οργανισμό.


Το 2003 υπογράφηκε από την Ελλάδα η σύμβαση για την προστασία της άυλης πολιτιστικής κληρονομιάς, στην οποία περιλαμβάνεται το σύνολο των προφορικών παραδόσεων, των τεχνών, των κοινωνικών πρακτικών, των εορταστικών εκδηλώσεων που αφορούν στο περιβάλλον και στις παραδοσιακές χειροτεχνίες

Η Ελλάδα, αριθμεί σήμερα 18 εγγραφές που αφορούν μνημεία, αρχαιολογικούς χώρους και οικισμούς που καλύπτουν χρονολογικά όλες τις περιόδους της ιστορίας της από την προϊστορία έως τους νεότερους χρόνους και όπου γεωγραφικά απλώνονται σχεδόν σε όλη την επικράτεια.

Από αυτές, οι 16 είναι πολιτιστικοί χώροι και οι 2 (Μετέωρα και Άγιο όρος) είναι μικτοί και εγγεγραμμένοι στον κατάλογο για την πολιτιστική αλλά και τη φυσική τους αξία και σημασία. Οι εγγραφές πληρούν μέρος των προκαθορισμένων κριτηρίων που ορίζει η UNESCO, χαρακτηρίζονται εξέχουσας σημασίας σε παγκόσμιο επίπεδο από ιστορική, καλλιτεχνική, επιστημονική, εθνολογική ή ανθρωπολογική άποψη και παρουσιάζονται συνοπτικά στον παρακάτω πίνακα.

Ελληνικά μνημεία Παγκόσμιας Πολιτιστικής Κληρονομιάς εγγεγραμμένα στον κατάλογο της UNESCO				
Έτος εγγραφής	Μνημείο	Φωτογραφία	Κριτήρια ένταξης	Σύντομη περιγραφή του μνημείου
1986	Ναός του Επικούρειου Απόλλωνα στις Βάσσες		i, ii, iii	Ο ναός είναι αφιερωμένος στο Απόλλωνα, κτίστηκε τον 5 ^ο αιώνα π.Χ. στα βουνά της Αρκαδίας και αποτελεί ένα από τα πιο καλά διατηρημένα μνημεία της κλασικής αρχαιότητας.
1987	Αρχαιολογικός χώρος των Δελφών		i, ii, iii, iv, vi	Οι Δελφοί, φιλοξενούσαν το ναό του Απόλλωνα στον οποίο δεχόταν προσκυνητές από όλη την Ελλάδα και έδιδε χρησμούς η Πυθία. Θεωρούνταν το θρησκευτικό κέντρο και σύμβολο της ενότητας του αρχαίου κόσμου.
1987	Ακρόπολις Αθηνών		i, ii, iii, iv, vi	Η Ακρόπολη ξεκίνησε ως οχύρωση και εξελίχθηκε σταδιακά σε θρησκευτικό ιερό που συνδέθηκε με τη λατρεία της θεάς Αθηνάς. Τα μνημεία της αποτέλεσαν έμπνευση για τη κλασική αρχιτεκτονική
1988	Άγιο Όρος		i, ii, iv, v, vi, vii	Το Άγιο Όρος θεωρείται αυτόνομη διοικητικά οντότητα από τα βυζαντινά χρόνια. Φιλοξενεί 20 ενεργά μοναστήρια. Έχει ασκήσει σημαντική επιρροή στην ανάπτυξη της θρησκευτικής αρχιτεκτονικής και της μνημειακής ζωγραφικής.

1988	Αρχαιολογικός χώρος Ασκληπιείου Επιδαύρου		i, ii, iii, iv, vi	Τα κυριότερα μνημεία του χώρου είναι ο ναός του Ασκληπιού, ο θόλος και το θέατρο που θεωρείται το καλύτερο αρχαίο θέατρο στον ελληνικό χώρο.
1988	Παλαιοχριστιανικά και Βυζαντινά μνημεία Θεσσαλονίκης		i, ii, iv	Η Θεσσαλονίκη αποτελεί μία από τις πρώτες βάσεις εξάπλωσης του χριστιανισμού. Φιλοξενεί πολλές εκκλησίες κατασκευασμένες από τον 4 ^ο ως το 15 ^ο αιώνα
1988	Μετέωρα		i, ii, iv, v, vii	Είναι το μεγαλύτερο και το σημαντικότερο μοναστικό συγκρότημα του ελλαδικού χώρου μετά το Άγιο Όρος και αποτελεί σπουδαίο προορισμό προσκυνητών και επισκεπτών
1988	Μεσαιωνική πόλη της Ρόδου		ii, iv, v	Η πόλη της Ρόδου μετατράπηκε σε οχυρό από το 1309 ως το 1523. Η άνω πόλη διαθέτει πολλά κτίρια από τη γοτθική περίοδο, όπως το παλάτι των μεγάλων μαγίστρων, το μεγάλο νοσοκομείο, την οδό των Ιπποτών
1989	Αρχαία Ολυμπία		i, ii, iii, iv, vi	Η αρχαία Ολυμπία ήταν πανελλήνιο ιερό και τοποθεσία διεξαγωγής των ολυμπιακών αγώνων. Εκτός από τους πολυάριθμους ναούς και τα ιερά περιλαμβάνει και ερείπια πολλών αθλητικών κατασκευών
1989	Αρχαιολογικός χώρος Μυστρά		i, ii, iii, iv, vi	Αποτελεί αντιπροσωπευτικό δείγμα βυζαντινής πόλης του 14 ^{ου} και 15 ^{ου} αιώνα με διάσπαρτα ερείπια εκκλησιών, κατοικιών και ανακτόρων
1990	Μονή Δαφνίου, Μονή Οσίου Λουκά & Νέα Μονή Χίου		i, iv	Οι μονές παρουσιάζουν κοινά αισθητικά και αρχιτεκτονικά στοιχεία. Συνοψίζουν τα κύρια χαρακτηριστικά της μεσοβυζαντινής εκκλησιαστικής αρχιτεκτονικής, η οποία αναπτύχθηκε ανάμεσα στο 10 ^ο και το 12 ^ο αιώνα

1990	Δήλος		ii, iii, iv, vi	Ο γενέθλιος τόπος του Απόλλωνα και της Άρτεμις. Η Δήλος αποτέλεσε ένα από τα πιο σημαντικά ιερά σε πανελλήνιο επίπεδο
1992	Πυθαγόρειοι και Ηραίοι Σάμου		ii, iii	Το μνημείο αποτελείται από την οχυρωμένη αρχαία πόλη (Πυθαγόρειο) και τον αρχαίο ναό της Ήρας.
1996	Αρχαιολογικός χώρος Αιγών (Βεργίνα)		i, iii	Η αρχαία πόλη των Αιγών ήταν η πρώτη πρωτεύουσα του Βασιλείου της Μακεδονίας.
1999	Ιστορικό κέντρο της Πάτμου – Μονή Αγίου Ιωάννου του Θεολόγου – Σπήλαιο της Αποκάλυψης		iii, iv, vi	Το μοναστήρι του Αγίου Ιωάννη του Θεολόγου, αφιερωμένο σε εκείνον που έγραψε το Ευαγγέλιο και την Αποκάλυψη στην Πάτμο, σύμφωνα με τη χριστιανική παράδοση
1999	Αρχαιολογικοί χώροι των Μυκηνών & της Τίρυνθας		i, ii, iii, iv, vi	Οι Μυκήνες και η Τίρυνθα – δυο από τις σημαντικότερες πόλεις της μυκηναϊκής Ελλάδας, άκμασαν μεταξύ του 15 ^{ου} και του 12 ^{ου} αιώνα. Αποτέλεσαν ανακτορικές οικονομίες με σπουδαία μνημειακή αρχιτεκτονική
2007	Παλαιά πόλη της Κέρκυρας		iv	Οι ρίζες της παλιάς πόλης της Κέρκυρας χρονολογούνται στον 8 ^ο αιώνα π.Χ. Τα κτίριά της είναι κυρίως από την Ενετοκρατία και το 19 ^ο αιώνα όταν το νησί αποτελούσε τμήμα του βρετανικού προτεκτοράτου
2016	Αρχαιολογικός χώρος των Φιλίππων		iii, iv	Οι Φιλίπποι ιδρύθηκαν το 356 π.Χ. από το Φίλιππο το 2 ^ο της Μακεδονίας. Η πόλη αποτέλεσε ένα πρώιμο κέντρο της χριστιανικής θρησκείας όπως αποδεικνύουν τα απομεινάρια της Βασιλικής και μία οκταγωνική εκκλησία.

Πηγή: <https://whc.unesco.org/en/list/>



Θετικές επιπτώσεις από την ένταξη μνημείων στην UNESCO

- ❑ Τόνωση του συλλογικού ιστορικού αισθήματος, της εθνικής ταυτότητας και υπερηφάνειας και δημιουργία τοπικού κοινωνικού κεφαλαίου
- ❑ Διασφάλιση αναγνώρισης, σεβασμού και αξιοποίησης της πολιτιστικής κληρονομιάς
- ❑ Αντίληψη των εννοιών της ιστορικής συνέχειας και της σύνδεσης με το παρελθόν
- ❑ Αύξηση της ευαισθητοποίησης των πολιτών / επισκεπτών σε θέματα προστασίας μνημείων
- ❑ Ενίσχυση – αύξηση της φήμης – βελτίωση της ανταγωνιστικότητας του τουριστικού προορισμού – αύξηση της ροής των επισκεπτών
- ❑ Θετικός αντίκτυπος στην τοπική κοινωνία από την αύξηση της τουριστικής κίνησης – δημιουργία νέων θέσεων εργασίας – αύξηση εσόδων – συγκράτηση τοπικών πληθυσμών και δη νέων
- ❑ Συμβολή στην αναβάθμιση και εξυγίανση περιοχών στις οποίες είναι ενταγμένα τα μνημεία και στοιχεία της πολιτιστικής κληρονομιάς
- ❑ Η συντήρηση των μνημείων και οι επενδύσεις σε τοπικό – χωρικό επίπεδο συνεπάγονται την προσέλκυση χρηματοδοτήσεων
- ❑ Δημιουργία «χώρου» για την ανάπτυξη εξειδικευμένων γνώσεων και τεχνολογιών,
- ❑ Ο θεσμός των μνημείων Παγκόσμιας Πολιτιστικής Κληρονομιάς λειτουργεί δεσμευτικά ως προς την αποτελεσματική προστασία τους
- ❑ Με την εγγραφή ενός μνημείου στον κατάλογο, αυξάνεται το κύρος του και το καθιστά πόλο έλξης επισκεπτών.



Αρνητικές επιπτώσεις από την ένταξη μνημείων στην UNESCO

- ⊗ Εμπορευματοποίηση των μνημείων με αποτέλεσμα – μεταξύ άλλων – τη στέρηση της αυθεντικότητας και της μείωση της αξίας του
- ⊗ Φαινόμενα υπερτουρισμού στις εν λόγω περιοχές εξαιτίας της αύξησης της δημοφιλίας τους
- ⊗ Ασύμβατες συμπεριφορές εκ μέρους των τουριστών που δεν αρμόζουν με το κύρος και την αξία του μνημείου
- ⊗ Πιέσεις για γρήγορες αποκαταστάσεις μνημείων, όπου ελλοχεύει ο κίνδυνος να είναι επιζήμιες λόγω των συνθηκών κάτω από τις οποίες πραγματοποιούνται

Οι αρνητικές επιπτώσεις δύναται να επέλθουν αν το κράτος και οι αρμόδιες υπηρεσίες δεν εφαρμόζουν σχέδια ορθής διαχείρισης. Σε κάθε περίπτωση, η UNESCO συμβάλλει καθοριστικά τόσο στην ανάδειξη των πολιτιστικών αγαθών μίας χώρας ως αντικείμενα αξίας όσο και στο χαρακτηρισμό τους ως μνημεία πολιτισμού της ανθρωπότητας.

Στη συνέχεια, παρουσιάζονται συνοπτικά οι δύο περιοχές των εταίρων του σχεδίου που είτε ενσωματώνουν (Πολωνία) είτε αποτελούν πύλες εισόδου (Χαλκιδική), περιοχές χαρακτηρισμένες ως μνημεία Παγκόσμιας Κληρονομιάς από την UNESCO με σκοπό να καταστεί ευκολότερο και στο πλαίσιο της διαδικασίας της συγκριτικής αξιολόγησης, να επιλεγούν οι καλύτερες πρακτικές που θα ταιριάζουν στις περιοχές ενδιαφέροντος.

ΤΟ ΔΑΣΟΣ ΜΠΙΑΛΟΒΙΕΖΑ (BIALOWIEZA)

Το δάσος Białowieża, αποτελεί το πιο άρτια διατηρημένο δασικό οικοσύστημα και το παλαιότερο φυλλοβόλο και μικτό δάσος στην Ευρώπη. Η περιοχή περιλαμβάνεται στην υδροβιολογική λεκάνη μεταξύ της Βαλτικής και της Μαύρης Θάλασσας, ανάμεσα στο υδάτινο χώρισμα του ποταμού Βιστούλα και του ποταμού Νεμάν και είναι μοιρασμένη γεωγραφικά τόσο στην Πολωνία όσο και στη Λευκορωσία.



Εικόνα 3 Η χωροθέτηση του δάσους Białowieża

Το δάσος Białowieża αποτελεί μία εικόνα της μορφής που πρέπει να είχε η ήπειρος πριν 10.000 χρόνια, προτού προκύψουν αλλαγές από ανθρώπινους και άλλους παράγοντες. Επί της ουσίας αποτελεί δασικό σύμπλεγμα που διαμορφώθηκε από τα απομεινάρια πολλών αρχέγονων δασών (Białowieża, Ładzka, Swislocka, Szereszewska).

Σήμερα το απέραντο έδαφος του προστατεύεται ως περιοχή βιόσφαιρας⁴ για 180.000 εκτάρια που ανήκουν στη Λευκορωσική πλευρά και για 10.000 εκτάρια που ανήκουν στη Πολωνική πλευρά όπου αναφέρεται ως Εθνικό Πάρκο Μπιαλοβιέσκα.

Διαθέτει τεράστια ποικιλία οικοτόπων και ζώων συμπεριλαμβανομένων και εκείνων που είναι σπάνια ή ακόμα και υπό εξαφάνιση. Ξεχωριστό ενδιαφέρον παρουσιάζει και η πανίδα του όπως η άλκη, ο γκρίζο λύκος, ο αγριόχοιρος, ο λύγκα, ο κάστορας, η ενυδρίδα, διάφορα είδη ελαφιών, 232 είδη πτηνών και 8.500 είδη εντόμων.

Το δάσος κηρύχθηκε εθνικός δρυμός το 1932 και αποτέλεσε μια από τις πρώτες προστατευόμενες περιοχές της Ευρώπης. Η εξαιρετική βοτανική κληρονομιά αποτελεί ένα μόνο μέρος από το πλούτο του δάσους που υπήρξε επί αιώνες περιοχή κυνηγιού των τσάρων της Ρωσίας και των βασιλιάδων της Πολωνίας, ενώ σήμερα διαθέτει μοναδική και ξεχωριστή από κάθε άποψη φυσική ομορφιά και μάλιστα διαφορετική σε κάθε εποχή.

⁴ <https://www.unesco.org/en/man-and-biosphere/bialowieza-biosphere-reserve-poland>

. Αξίζει να σημειωθεί ότι αποτελεί «σπίτι» για το μεγαλύτερο πληθυσμό βίσωνα στην Ευρώπη (περίπου 800) ο οποίος αποτελεί και το σύμβολο του δάσους και έναν από τους δημοφιλέστερα ενδιαφέροντα και για τις 2 χώρες.



Εικόνα 4 Βίσωνες στο δάσος Bialowieza

Εξαιτίας της μοναδικότητας και της μεγάλης αξίας του, το δάσος έχει χαρακτηριστεί ως περιοχή

παγκόσμιας κληρονομιάς της UNESCO ήδη από το 1979 καθώς και περιοχή NATURA κι έτσι προστατεύεται και από τους κανονισμούς της ΕΕ. Τα κριτήρια στη βάση των οποίων έχει εγγραφεί στην UNESCO είναι τα ix (αποτελεί μοναδικό παράδειγμα μίας σημαντικής και συνεχιζόμενης οικολογικής και βιολογικής εξέλιξης και ανάπτυξης του χερσαίου χώρου, των υδάτινων αποθεμάτων, των παράκτιων και θαλάσσιων οικοσυστημάτων και των κοινοτήτων της χλωρίδας και πανίδας) και x (περιλαμβάνει σημαντικούς φυσικούς βιοτόπους).

Το 88% της περιοχής του, καλύπτεται από παρθένα δάση κωνοφόρων που αποτελούνται κυρίως από πεύκα, έλατα και πλατύφυλλα, ορισμένα από τα οποία είναι εξαιρετικά από πλευράς ηλικίας και διαστάσεων.



Εικόνα 5 Είσοδος σε πάρκο του δάσους Bialowieza

Στο πολωνικό μέρος, υπάρχουν ιδιαίτερα επιβλητικά δέντρα τα οποία έχουν επάξια αποκτήσει τον τίτλο του εθνικού μουσείου.

Περίπου 100.000 τουρίστες από την Πολωνία αλλά και τις πιο μακρινές χώρες, επισκέπτονται το δάσος Bialowieza κάθε χρόνο, οι περισσότεροι εκ των οποίων διαμένουν στο χωριό Bialowieza το οποίο είναι επαρκώς εξοπλισμένο για τη φιλοξενία τόσο τουριστών όσο και συμμετεχόντων σε συνέδρια και εκδηλώσεις.

Το χωριό βρίσκεται ακριβώς στην καρδιά του δάσους. Η περιοχή διαθέτει πολλά αξιοθέατα, όπως είναι τα μοναδικά τοπία, η πλούσια πολιτιστική κληρονομιά και η λαογραφία. Επίσης, στην περιοχή, υπάρχει μουσείο φυσικής ιστορίας, καταφύγιο για τους βίσωνες, οργανωμένες ποδηλατικές και περιπατητικές διαδρομές για τους ενδιαφερόμενους, ενώ οι επισκέπτες μπορούν επίσης να ψαρέψουν και να δοκιμάσουν να ιππεύσουν εφόσον πάρουν αντίστοιχη άδεια από τη διεύθυνση του πάρκου.

Με βάση την περιγραφή του Σ.Δ.Σ η προστατευόμενη περιοχή και οι παρακείμενες πόλεις χρησιμοποιούνται κατά βάση και αξιοποιούνται σε σχέση με τις φυσικές τους αξίες και σε μικρότερη κλίμακα ως πολιτισμικοί πόροι ενώ η κοινωνική δράση στις περιοχές αυτές είναι χαμηλή, παρά το ότι αποτελεί δημοφιλή τουριστικό προορισμό με υψηλή επισκεψιμότητα.



Εικόνα 6 Στιγμιότυπο από περιπατητική διαδρομή στο δάσος Bialowieza

ΤΟ ΑΓΙΟ ΟΡΟΣ

Το Άγιο Όρος - το σημαντικότερο από τα μοναστικά κέντρα της ανατολικής ρωμαϊκής αυτοκρατορίας - κατοικήθηκε από μοναχούς από τον 9^ο αιώνα, ενώ το 10^ο ιδρύθηκαν τα πρώτα μοναστήρια.



Εικόνα 7 Οι μονές του Αγίου Όρους

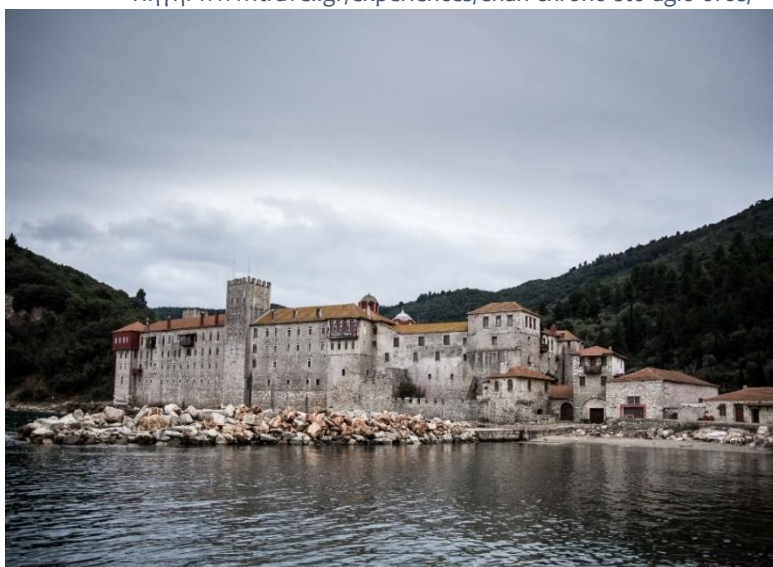
Αποτελεί αυτοδιοίκητο τμήμα του ελληνικού κράτους και το 2^ο σημαντικότερο θρησκευτικό τόπο των Ορθόδοξων Χριστιανών μετά την Ιερουσαλήμ. Περιλαμβάνει 20 ιερές μονές και άλλα μοναστικά ιδρύματα, καταστήματα και υπηρεσίες και χαρακτηρίζεται ανεπίσημα ως «αυτόνομη μοναστική πολιτεία».

Αποτελεί το κέντρο του ορθόδοξου χριστιανικού μοναχισμού με περίπου 2.000 άνδρες μοναχούς να διαμένουν σε μνημεία μεγάλης εθνικής, ιστορικής, θρησκευτικής και πολιτισμικής αξίας παγκόσμιας κλίμακας. Από πνευματική άποψη, το Άγιο Όρος διατελεί υπό την άμεση δικαιοδοσία του Οικουμενικού Πατριαρχείου.

Εικόνα 8 Όψη του Αγίου Όρους

Πηγή: www.travel.gr/experiences/enan-chrono-sto-agio-oros/

Η διοίκησή του ασκείται από αντιπροσώπους των Ιερών Μονών, οι οποίοι αποτελούν την Ιερή Κοινότητα. Δεν επιτρέπεται καμία μεταβολή στο διοικητικό σύστημα ή στον αριθμό των Μονών του Αγίου Όρους, ούτε στην ιεραρχική τάξη και τη θέση τους.



Στην UNESCO εγγράφηκε το 1988, ως μνημειακό σύνολο παγκόσμιου ενδιαφέροντος με δεδομένο ότι:

- ⇒ Στο Άγιο Όρος συναντάται ένας μοναδικός συνδυασμός φυσικής ομορφιάς και μοναδικής αρχιτεκτονικής δημιουργίας
- ⇒ Έχει ευρεία επιρροή στον ορθόδοξο κόσμο, αποτελώντας σημαντικό πνευματικό κέντρο
- ⇒ Η οργανωμένη συμβίωση των ανθρώπων από το 10^ο αιώνα και μετά δημιούργησε κτίσματα που αποτελούν πρότυπο ορθόδοξων μοναστικών κτισμάτων
- ⇒ Η μοναχική συνείδηση διατήρησε αναλλοίωτο το τρόπο ζωής και μία διαχειριστική πρακτική που η έννοια της αειφορίας βρίσκει το πραγματικό της νόημα

⇒ Εικόνα 9 Πηγή: www.travel.gr/experiences/enan-chrono-sto-agio-oros



Στο Άγιο Όρος υπάρχει:

- ❑ Η μεγαλύτερη συλλογή ελληνικών χειρόγραφων στον κόσμο
- ❑ Η μεγαλύτερη συλλογή ελληνικών βυζαντινών και μεταβυζαντινών εγγράφων στον κόσμο
- ❑ Η μεγαλύτερη συγκέντρωση φορητών εικόνων στον κόσμο
- ❑ Μία από τις μεγαλύτερες πυκνότητες τοιχογραφημένων συνόλων στον κόσμο
- ❑ Ο μεγαλύτερος όγκος ιστορικών μνημείων στην Ελλάδα
- ❑ Η μεγαλύτερη συλλογή αντικειμένων μεταλλοτεχνίας και ξυλογλυπτικής στην Ελλάδα

- ❑ Η μεγαλύτερη συλλογή χαρακτηριστών στην Ελλάδα
- ❑ Η μεγαλύτερη συλλογή οθωμανικών εγγράφων εκτός Τουρκίας
- ❑ Η μεγαλύτερη συλλογή ρωσικών εγγράφων εκτός Ρωσίας
- ❑ Η μεγαλύτερη συλλογή ρουμανικών εγγράφων εκτός Ρουμανίας
- ❑ Μία από τις σημαντικότερες συλλογές εκκλησιαστικών υφασμάτων της ορθόδοξης Εκκλησίας
- ❑ Μία από τις σημαντικότερες συλλογές παλαιών ελληνικών εντύπων στην Ελλάδα (αρχέτυπα, παλαίτυπα)
- ❑ Η μεγαλύτερη συλλογή κεραμικών (ιζνίκ-Κιουτάχειας στην Ελλάδα)
- ❑ Μία από τις μεγαλύτερες συλλογές παλαιών φωτογραφικών πλακών στην Ελλάδα



Εικόνα 10 Στιγμιότυπο της καθημερινότητας στο Άγιο Όρος

Πηγή: www.travel.gr/experiences/enan-chrono-sto-agio-oros

Η ομορφιά και η μοναδικότητα του μνημείου δε σχετίζεται μόνο με το δομημένο περιβάλλον και το εξαιρετικό φυσικό τοπίο που το περιβάλλει, το οποίο αποτελεί την πρώτη εντυπωσιακή εικόνα που αντικρύζει ο επισκέπτης, αλλά και με το γεγονός ότι αποτελεί ένα ανεκτίμητο θησαυροφυλάκιο, μία συνεχής έκθεση τέχνης με ανεκτίμητους θησαυρούς.

Οι μοναχοί ασχολούνται με την καλλιέργεια αγροτικών προϊόντων, το ψάρεμα, την υλοτομία, την αγιογραφία και τη φιλοτέχνηση αντικειμένων σχετικών με τη θρησκεία.

Επίσης στοιχεία που να αφορούν στην επισκεψιμότητα του Αγίου Όρους δεν υπάρχουν, ωστόσο με βάση την αρθρογραφία, οι επισκέπτες ξεπερνούσαν τους 200.000 το χρόνο (στοιχεία 2016).

Η μετακίνηση στο Άγιο Όρος μπορεί να πραγματοποιηθεί μέσω της Ιερισσού, είτε μέσω της Δάφνης. Οι επισκέπτες μπορούν να προσαρμόζονται το πρόγραμμα των μονών ή να παραμείνουν ανεξάρτητοι, σεβόμενοι πάντα τον τρόπο ζωής, το χώρο και τις συνθήκες.



Εικόνα 11 Καλλιέργειες στο Άγιο Όρος

www.travel.gr/experiences/enan-chronosto-agio-oros

Για τον επισκέπτη της χερσονήσου του Άθω, το παρελθόν και το παρόν συνυπάρχουν αρμονικά. Η πολιτισμική του κληρονομιά δεν περιορίζεται μόνο στα αρχιτεκτονικά και μοναδικά κειμήλια αλλά εκτείνεται και στο απaráμιλλο και μοναδικό φυσικό τοπίο που τα περιβάλλει. Στο Άγιο Όρος επικρατεί ευρέως η πεποίθηση ότι, η προστασία του φυσικού περιβάλλοντος και η διατήρηση των παραδόσεων αποτελούν στοιχεία του μοναχισμού.

Παράλληλα η Χαλκιδική, μέρος της οποίας είναι το Άγιο όρος, αποτελεί διαχρονικά δημοφιλή τουριστικό προορισμό για συγκεκριμένες αγορές (Έλληνες από τις γύρω περιοχές και κατά βάση Βαλκάνιους επισκέπτες. Ως προορισμός, διαθέτει σημαντικά συγκριτικά πλεονεκτήματα όπως που τον καθιστούν ξεχωριστό, όπως: περιοχές NATURA, τοπία ιδιαίτερου φυσικού κάλλους, πλήθος παραλιών με γαλάζιες σημαίες, μοναδικά θρησκευτικά μνημεία, αρχαιολογικούς πόρους, μνημεία, σημαντικά αγροδιατροφικά προϊόντα/ αυθεντική μακεδονική κουζίνα.

Παρόλα αυτά, τις περισσότερες φορές δεν υπάρχει η κατάλληλη σύνδεση των τοπικών πόρων με την επίσκεψη στο Άγιο Όρος. Οι επισκέπτες δηλαδή περνούν απλά από διάφορα σημεία της Χαλκιδικής και εντέλει καταλήγουν στο προορισμό τους χωρίς να έχουν επισκεφθεί κάποιο άλλο μέρος με ό,τι αυτό συνεπάγεται (στήριξη της τοπικής οικονομίας, κλπ.).

Η ΣΥΓΚΡΙΤΙΚΗ ΑΞΙΟΛΟΓΗΣΗ – BENCHMARKING

Προκειμένου να υπάρξει συγκριτική αξιολόγηση (benchmarking) με άλλες περιοχές UNESCO και με βάση τις εγγραφές του καταλόγου των μνημείων παγκόσμιας πολιτιστικής κληρονομιάς, μελετήθηκε για τις ανάγκες του παρόντος παραδοτέου, η λογική, η μεθοδολογία και η τεχνική εφαρμογής της ως διαδικασία με σκοπό, να γίνει η απαιτούμενη προσαρμογή με τα μνημεία της UNESCO που ομοιάζουν με αυτά της περιοχής μελέτης.

«Το benchmarking είναι η πρακτική του να είναι κανείς αρκετά ταπεινός ώστε να παραδεχτεί ότι κάποιος άλλος είναι καλύτερος σε κάτι και αρκετά σοφός ώστε να προσπαθήσει και να μάθει πώς να τον συναγωνιστεί ή ακόμα και να τον ξεπεράσει σε αυτό». American Productivity Quality Center

Το benchmarking, αποτελεί τη συνεχή και συστηματική σύγκριση μίας ή περισσότερων επιχειρησιακών στρατηγικών λειτουργιών, διαδικασιών ή πρακτικών με αυτές των καλύτερων ανταγωνιστών ή αυτών των επιχειρήσεων που θεωρούνται «άριστες» σε ένα συγκεκριμένο αντικείμενο.

Αφορά στη διαδικασία βελτίωσης των επιδόσεων, μέσω συνεχούς καθορισμού, κατανόησης και προσαρμογής διακεκριμένων πρακτικών και διαδικασιών που εντοπίζονται εντός και εκτός των πλαισίων δραστηριότητας ενός οργανισμού (εταιρίας, δημόσιου οργανισμού, πανεπιστημίου, φορέα, κλπ.).

Σχετίζεται επίσης με την αναζήτηση των άριστων πρακτικών (best practices) που οδηγούν σε βέλτιστες επιδόσεις και είναι επί της ουσίας ένας δείκτης για το ποια θα έπρεπε ή θα μπορούσε να είναι η απόδοση των λειτουργιών αυτού που αξιολογείται κάθε φορά.

Το benchmarking, έχει ως βασικό στόχο να βοηθήσει το φορέα ή το οργανισμό να βελτιωθεί, αποτελώντας ουσιαστικά ένα εργαλείο στρατηγικής και δίνοντας έτσι τη δυνατότητα:

- ❑ Να ποσοτικοποιήσει τις υπάρχουσες διαφορές απόδοσης
- ❑ Να τεκμηριώσει γιατί αυτές οι διαφορές υπάρχουν
- ❑ Να αναγνωρίσει τα βήματα εκείνα που πρέπει να υιοθετηθούν, έτσι ώστε να «προλάβει» και να ξεπεράσει τους καλύτερους και τους πετυχημένους



Με τη σωστή εφαρμογή, το Benchmarking αναδεικνύει τις άριστες πρακτικές και προτρέπει κάθε ενδιαφερόμενο να τις ακολουθήσει ή να τις υιοθετήσει δεδομένου ότι διαχρονικά αποτελεί μέθοδο προσδιορισμού των υψηλότερων δυνατών επιδόσεων για προϊόντα, υπηρεσίες ή διαδικασίες και παράλληλα τη βάση για την υλοποίηση των απαραίτητων ανλλαγών και την επίτευξη «βέλτιστων πρακτικών».

Η συγκριτική αξιολόγηση (Benchmarking) είναι η συνεχής και συστηματική σύγκριση μιας ή περισσότερων επιχειρησιακών στρατηγικών λειτουργιών, διαδικασιών ή πρακτικών με αυτές που θεωρούνται «άριστες» στο συγκεκριμένο αντικείμενο.

Κατηγορίες συγκριτικής αξιολόγησης

Κατά κύριο λόγο υπάρχουν οι εξής τρεις κατηγορίες benchmarking:

- ❑ **Στρατηγικό benchmarking.** Αφορά τη σύγκριση των στρατηγικών, με αυτές των ανταγωνιστών και την αναγνώριση των αλλαγών που θα πρέπει να υιοθετηθούν, έτσι ώστε να προκύψει μία επιτυχημένη στρατηγική.
- ❑ **Benchmarking κύριων λειτουργιών.** Αφορά το benchmarking των κύριων λειτουργιών. Συνήθης στόχος της κατηγορίας αυτής, είναι η βελτίωση του τρόπου λειτουργίας αλλά και η διαφοροποίηση προς το καλύτερο.
- ❑ **Benchmarking υποστηρικτικών λειτουργιών.** Συνήθως αναφέρεται στην ανάλυση υποστηρικτικών λειτουργιών, όπως η διαχείριση ανθρώπινων πόρων, ο επιχειρησιακός προγραμματισμός, τα πληροφοριακά συστήματα κ.α.

Στην βάση των παραπάνω, θα εξετάσουμε την δυνατότητα υιοθέτησης και μεταφοράς καλών πρακτικών άλλων περιοχών UNESCO που θα επιλεγούν προς συγκριτική αξιολόγηση, καθώς επίσης και τη εφικτότητα εφαρμογής της κάθε πρακτικής στο πλαίσιο του Σ.Δ.Σ.

Προϋποθέσεις εφαρμογής συγκριτικής αξιολόγησης

Η μεταφορά εμπειρίας και τεχνογνωσίας από ένα πεδίο εφαρμογής σε έναν άλλο και στο πλαίσιο της χρησιμότητας της συγκριτικής αξιολόγησης, προϋποθέτει μία σχετική ομοιότητα ή συγγένεια ή εικόνα. Για την ορθή εφαρμογή/αξιοποίηση της, θα πρέπει να ληφθούν υπόψη οι παρακάτω παράμετροι:

1. Η εφαρμογή ενός ευρέως φάσματος δεικτών που επηρεάζουν το αποτέλεσμα
2. Οι περιβαλλοντικοί παράγοντες που επηρεάζουν τον βαθμό προσαρμογής
3. Η επικέντρωση στη διαδικασία και στην δυνατότητα αλλαγής ή μεταβολής
4. Η αξιολόγηση των παραγόντων που επηρεάζουν τη δυνατότητα μεταφοράς
5. Η τοπική ιδιαιτερότητα και η δυνατότητα υποδοχής και αφομοίωσης

Μεθοδολογία της τεχνικής της συγκριτικής αξιολόγησης

Η εφαρμογή της τεχνικής της συγκριτικής αξιολόγησης, αποτελείται από πέντε φάσεις:

1. **Σχεδιασμός:** στη φάση αυτή, καθορίζεται το πεδίο εφαρμογής της σύγκρισης της περίπτωσης/ πρακτικής που θα αποτελέσει τη βάση σύγκρισης
2. **Ανάλυση:** μετά τη συγκέντρωση των δεδομένων αναλύεται η διαφορά επίδοσης μεταξύ της περίπτωσης/ πρακτικής – πηγής και της περίπτωσης – αποδέκτη
3. **Ενσωμάτωση:** αφορά το στάδιο προετοιμασίας του αποδέκτη προκειμένου να υιοθετήσει το αποτέλεσμα
4. **Δράση:** πρόκειται για τη φάση υλοποίησης της σύγκρισης/ αξιολόγησης
5. **Ωρίμανση:** περιλαμβάνει τη συνεχή παρακολούθηση της διαδικασίας και καθιστά δυνατή τη συνεχή εκμάθηση και την εισροή στοιχείων για τη συνεχή βελτίωση.

Η μεθοδολογία που θα εφαρμοστεί κατά τη διαδικασία της συγκριτικής αξιολόγησης, θα περιλάβει τις περιοχές της UNESCO που εμφανίζουν ομοιότητες, βάσει και του προφίλ των περιοχών του εταιρικού σχήματος, δηλαδή, περιοχές φυσικού κάλλους και περιοχές με θρησκευτικά μνημεία των οποίων τα χαρακτηριστικά στο μεγαλύτερό τους βαθμό ομοιάζουν με εκείνα του δάσους Bialowieza και της προ του Άθω περιοχής.

Παράλληλα, οι περιοχές θα αξιολογηθούν και με βάση τα κριτήρια που έχουν θέσει οι Πολωνοί εταίροι και αφορούν: στη αιτία/κίνητρο που προκαλεί την τουριστική κίνηση, την καινοτομία/ αλλαγή που ενσωματώνουν και υποδεικνύουν, τη δυνατότητα μεταφοράς, εφαρμογής και κυρίως τουριστικής αξιοποίησης σε ένα συνολικό πλαίσιο.

Ο σκοπός είναι στο τέλος, να μπορούν να εντοπισθούν οι περιοχές εκείνες οι οποίες, όντας ενταγμένες στον κατάλογο της UNESCO έχουν εξέχουσα θέση και ταυτόχρονα ταιριάζουν με τις περιοχές του Σ.Δ.Σ. Συνεπώς και με βάση τις ομοιότητες αλλά και τις διαφορές και ακόμη τα δυνατά και αδύνατα σημεία να δοθεί απάντηση στο ερώτημα: ποιες από αυτές τις περιοχές αποτελούν για το εταιρικό σχήμα (Białowieża και προ του Άθω περιοχή), καλές πρακτικές και θεωρούνται ενδεδειγμένες για την περαιτέρω αξιοποίηση και εξέλιξη τους.

Τα κριτήρια της συγκριτικής αξιολόγησης

Η συγκριτική αξιολόγηση ως διαδικασία, πραγματοποιείται με τη χρήση αντικειμενικών κριτηρίων τα οποία ονομάζονται “benchmarks” και μπορεί να αφορούν στατιστικά στοιχεία, δείκτες που σχετίζονται με την αριστεία ή με ποιοτικά χαρακτηριστικά, ανάλογα πάντοτε με τη περίπτωση και με το τι αξιολογείται.



Στην περίπτωση μας αντικειμενικά κριτήρια (στο μέτρο του δυνατού) αποτελούν:

- ⇒ Η εικόνα της περιοχής (αν αποτελεί μνημείο φυσικής ή πολιτιστικής κληρονομιάς)
- ⇒ Η καταγραφή των ομοιοτήτων με τις περιοχές μελέτης
- ⇒ Η αποτύπωση των διαφορών με τις περιοχές μελέτης
- ⇒ Τα δυνατά και τα αδύνατα σημεία
- ⇒ Το πώς έχει αξιοποιηθεί τουριστικά
- ⇒ Το αν μπορεί να μεταφερθεί ως καλή πρακτική στις περιοχές μελέτης
- ⇒ Η αξιολόγησή της με βάση τα κριτήρια των Πολωνών εταίρων όπως αυτή έχει εφαρμοστεί για την αξιολόγηση των ισχυρών σημείων τουριστικής και πολιτιστικής προσφοράς στο πλαίσιο του Παραδοτέου 1^α

Για το σκοπό αυτό, δημιουργήθηκε ένα αρχείο τύπου xls. το οποίο περιλαμβάνει τα παραπάνω κριτήρια / δεδομένα που αποτελεί το εργαλείο εκείνο που θα βοηθήσει στην εξαγωγή χρήσιμων συμπερασμάτων για την επιλογή των περιοχών που μπορούν να αποτελέσουν αποδέκτες για τη μεταφορά τεχνογνωσίας και πρακτικών διαχείρισης και προβολής για τα ελληνικά και πολωνικά δεδομένα.

Στη βάση αυτή συγκεντρώθηκαν τα μνημεία – περιοχές της UNESCO που έχουν ιδιαίτερο ενδιαφέρον για τον θρησκευτικό – πολιτιστικό τουρισμό καθώς και οι περιοχές / ζώνες που έχουν παρόμοια χαρακτηριστικά και προοπτικές με εκείνες του Σχεδίου.

Η αξιολόγηση εστιάζει στην αποτελεσματικότητα, την ποιότητα και τον αντίκτυπο που έχει μέχρι σήμερα η διαχείριση και η αξιοποίηση των περιοχών UNESCO οι οποίες συγκρίνονται με τελικό σκοπό, την επιλογή των καταλληλότερων περιπτώσεων/παραδειγμάτων σε σχέση με τη δυνατότητα μεταφοράς τεχνογνωσίας και πρακτικών διαχείρισης στα ελληνικά και πολωνικά δεδομένα.

Αναμενόμενα αποτελέσματα από την συγκριτική αξιολόγηση

Η φιλοσοφία χρήσης του benchmarking δε βασίζεται στην «αντιγραφή» αλλά στην παράδειγμα και κατ' επέκταση στην προσπάθεια εξαγωγής χρήσιμων συμπερασμάτων και στην πραγματική δυνατότητα υιοθέτησης και εφαρμογής των καλών πρακτικών που προκύπτουν.



Κατά συνέπεια, η συγκριτική αξιολόγηση στην περίπτωση μας θα:

1. Επισημάνει πεδία πρακτικής και επιδόσεων που απαιτούν ιδιαίτερη προσοχή και βελτίωση
2. Εντοπίζει δυνατά και αδύνατα σημεία
3. Καταγράφει τη εικόνα των περιοχών UNESCO σε σχέση με τις περιοχές του σχεδίου των δύο περιοχών Bialowieza και της προ του Άθω περιοχής
4. Αποτρέψει την «εκ νέου ανακάλυψη του τροχού» δεδομένου ότι μπορεί να εντοπιστεί ό,τι έχει γίνει ήδη καλύτερα και πιθανόν πιο εύκολα και να προσαρμοστεί στις δικές μας ανάγκες
5. Επιταχύνει τη διαδικασία αλλαγών
6. Προσανατολίζει τους ενδιαφερόμενους (ΟΤΔ) προς την αγορά
7. Συντελέσει στην υποκίνηση για την υιοθέτηση αυτή (των καλών πρακτικών)
8. Προωθήσει την ανάγκη και την δυνατότητα μεταφοράς τεχνογνωσίας και της «φιλοσοφίας» διαρκούς απόκτησης και βελτίωσης γνώσεων και δεξιοτήτων
9. Οδηγήσει στην εξαγωγή χρήσιμων συμπερασμάτων σε σχέση με την τουριστική ανάδειξη, εμπλουτισμό και αξιοποίηση των περιοχών
10. Συμβάλλει στην απόκτηση χρήσιμων πληροφοριών και εμπειριών

Οι καλές πρακτικές

Στο πλαίσιο της συγκριτικής αξιολόγησης ενοπίσθησαν περιοχές που δύναται να αποτελέσουν καλά παραδείγματα και καλές πρακτικές για την αξιοποίηση τους σε σχέση με τις περιοχές του Σ.Δ.Σ.

Μία καλή πρακτική είναι μία μέθοδος ή τεχνική που αποδεδειγμένα έχει παρουσιάσει αποτελέσματα ανώτερα από άλλες και χρησιμοποιείται ως σημείο σύγκρισης ή αναφοράς. Ταυτόχρονα, μία καλή πρακτική μπορεί να αναδειχθεί και να γίνει ακόμα καλύτερη με βελτιώσεις και νέες προσθήκες που συχνά ανακύπτουν στην πορεία. Μία καλή πρακτική, αποτελεί επιχειρησιακό εργαλείο που εμπεριέχει την έννοια της προσαρμογής και της διαδικασίας της ακολουθίας με σκοπό την βελτίωση ενός καθιερωμένου τρόπου που «γίνονται τα πράγματα».

Κύρια χαρακτηριστικά που καθιστούν μία πρακτική «καλή» είναι:

- ❑ **Η καινοτομία:** να έχει προωθηθεί και εφαρμοστεί μια νέα, δημιουργική προσέγγιση η οποία αντιμετώπισε κάποιο πρόβλημα ή ανέδειξε και αξιοποίησε κάποια πλεονεκτήματα – ισχυρά σημεία.
- ❑ **Η αποτελεσματικότητα – ο αντίκτυπος:** να έχουν καταγραφεί πρακτικά και με σαφήνεια αναγνωρίσιμα αποτελέσματα.
- ❑ **Η βιωσιμότητα:** να έχουν διάρκεια τα αποτελέσματά της.
- ❑ **Η αποδοτικότητα:** τα αποτελέσματα/οφέλη της κάθε πρακτικής να καλύπτουν το κόστος της (σχέση κόστους/οφέλους).
- ❑ **Η δυνατότητα μεταφοράς:** η πρακτική να έχει τη δυνατότητα να εφαρμοστεί και σε άλλες περιοχές.
- ❑ **Η ενσωμάτωση:** η πρωτοβουλία μιας καλής πρακτικής να δημιουργεί συνέργειες που μπορούν να οδηγήσουν σε πολλαπλασιαστικά αποτελέσματα.
- ❑ **Η κεφαλαιοποίηση:** η αξιοποίηση της υπάρχουσας εμπειρίας, με στόχο την ενίσχυση, την ανταλλαγή και διάδοση των αποτελεσμάτων της καλής πρακτικής.



Διαπιστώσεις – προτάσεις

Οι διαπιστώσεις και οι προτάσεις όπως αυτές προέκυψαν από τη συγκριτική αξιολόγηση των μνημείων UNESCO για πολιτιστική και τουριστική αξιοποίηση και μεταφορά καλών πρακτικών στις περιοχές μελέτης, συνοψίζονται ως ακολούθως.



Κάποιες εξ αυτών ταιριάζουν περισσότερο στην προ του Άθω περιοχή βάσει του συνολικού τουριστικού προφίλ της Χαλκιδικής, ενώ κάποιες άλλες μπορούν να αποτελέσουν καλά παραδείγματα και να δώσουν ιδέες για την περιοχή του δάσους Białowieża.

- Αρκετά από τα μνημεία - περιοχές UNESCO διαθέτουν είτε φορείς διαχείρισης, συλλογικές δηλαδή δομές που ως σκοπό έχουν τη διαχείριση, την προώθηση και την προβολή για το σύνολο του πολιτιστικού αγαθού στο συγκεκριμένο προορισμό, είτε γραφεία διαχείρισης επισκεπτών που πληροφορούν και καθοδηγούν τους επισκέπτες ανάλογα με τις ανάγκες τους.
- Πολλά/πολλές από τα μνημεία/περιοχές, δεν έχουν σύνδεση με τις περιοχές που γειτνιάζουν σε αυτά/ες, είτε εξαιτίας του ότι δεν υπάρχουν οι απαιτούμενες υποδομές, είτε γιατί δεν έχουν αξιοποιηθεί όπως θα έπρεπε, είτε διότι τα μνημεία από μόνα τους και εξαιτίας της εμβληματικότητάς τους, «καλύπτουν» οποιοδήποτε άλλο πόρο που διαθέτει.
- Σημαντικό και απαραίτητο από κάθε άποψη στοιχείο για την αξιοποίηση των μνημείων είναι η ύπαρξη εύκολης πρόσβασης σε αυτό.
- Οι εκδηλώσεις και τα φεστιβάλ που διοργανώνονται οργανωμένα και σε τακτική βάση στην πλειοψηφία των περιοχών αυτών, συντελούν στη διατήρηση τακτικών και επαναλαμβανόμενων επισκεπτών – τουριστών και μπορούν να λειτουργήσουν ως σταθερός πόλος σε όλη τη διάρκεια του χρόνου.
- Τα μουσεία διαδραματίζουν σημαντικό ρόλο στην ελκυστικότητα και επισκεψιμότητα των περιοχών, αφού λειτουργούν ως συμπληρωματικοί πόροι που προσελκύουν κι από την πλευρά τους επισκέπτες.
- Οι οργανωμένες διαδρομές στις γύρω από τα μνημεία περιοχές συνδιαμορφώνουν και προσδίδουν ιδιαίτερο χαρακτήρα και ταυτότητα και παράλληλα λειτουργούν από την πλευρά τους συμπληρωματικά ως προς την επισκεψιμότητα.
- Η προσφορά ειδικών και εναλλακτικών μορφών τουρισμού κάθε είδους, προσθέτουν αξία στο μνημείο/ πολιτιστικό αγαθό αλλά και στην ευρύτερη περιοχή.

Ειδικότερα δραστηριότητες που θα μπορούσαν να συνδυαστούν με το θρησκευτικό – πολιτιστικό τουρισμό που σχετίζονται με την περιοχή μελέτης είναι:

1. Πεζοπορία – περιήγηση: είναι δυνατή μέσω ή και παράλληλα με την επίσκεψη σε θρησκευτικά μνημεία ο επισκέπτης να συνδυάσει την πεζοπορία με την επίσκεψη σε θρησκευτικά μνημεία και εκκλησίες της περιοχής. Σε πολλές περιπτώσεις το θρησκευτικό μνημείο είναι ενταγμένο στο φυσικό περιβάλλον και δεν είναι πάντοτε εύκολα ορατή η υπεροχή του φυσικού ή του πολιτιστικού στοιχείου.
2. Θαλάσσιος τουρισμός: αποτελεί δυναμική μορφή σύγχρονου τουρισμού και ειδικά στην περίπτωση της Χαλκιδικής που διαθέτει 550 χιλιόμετρα ακτογραμμής με μοναδικές, βραβευμένες με γαλάζιες σημαίες παραλίες και που μπορεί να προσφέρει ένα ευρύ πλαίσιο θαλάσσιων τουριστικών δραστηριοτήτων. Μπορεί επομένως να γίνει συνδυασμός θαλάσσιων δραστηριοτήτων αναψυχής με επίσκεψη σε θρησκευτικά και πολιτιστικά εν γένει μνημεία.
3. Τουρισμός της υπαίθρου (αγροτουρισμός, οινοτουρισμός, γαστρονομικός, αλιευτικός): είναι ειδικές και εναλλακτικές μορφές τουρισμού που μπορούν να αναπτυχθούν ακόμη περισσότερο και πιο οργανωμένα σε συνδυασμό με το θρησκευτικό – πολιτιστικό τουρισμό. Οι περιοχές της Χαλκιδικής διαθέτουν προοπτικές και προσφέρουν πόρους σημαντικούς προς στην κατεύθυνση αυτή.
4. Για να προσελκυστεί τουρισμός ειδικών ενδιαφερόντων στις εν λόγω περιοχές, θα πρέπει να:
 - ✓ Διαθέτουν τον/ τους απαιτούμενους πόρους.
 - ✓ Έχουν επίγνωση της αξία των πόρων και να διαθέτουν το κατάλληλο ανθρώπινο δυναμικό για την αξιοποίησή τους.
 - ✓ Αναπτύσσουν δραστηριότητες ή πακέτα δραστηριοτήτων, οργανωμένα από ιδιώτες.
 - ✓ Φροντίζουν για την πιστοποίηση των προϊόντων και των υπηρεσιών και τη διατήρηση/ βελτίωση/ αναβάθμιση της ποιότητάς τους.
 - ✓ Καταγράφουν και αξιολογούν την ικανοποίηση των τουριστών – επισκεπτών, επιχειρηματιών και κατοίκων των περιοχών έτσι ώστε να γίνονται κατάλληλες κινήσεις χάραξης και εφαρμογής τουριστικής πολιτικής.

- Συστήσουν και λειτουργήσουν φορέα διαχείρισης του προορισμού (Χαλκιδική – Άγιο Όρος).
- Φροντίσουν τη διατήρηση και η συντήρηση της κληρονομιάς και των πόρων η οποία δεν αποτελεί μόνο κρατική αρμοδιότητα.
- Υπάρξει μέριμνα για διαμόρφωση περιπάτων γνωριμίας – ειδικού ενδιαφέροντος στις γύρω από περιοχές. Οι περίπατοι αυτοί μπορούν να συνδυαστούν με τους υπόλοιπους εμβληματικούς πόρους της ευρύτερης περιοχής (μουσεία, άλλα θρησκευτικά μνημεία, , τοπική γαστρονομία, πόροι φυσικής ομορφιάς, η «φιλοσοφία του Αριστοτέλη», κ.α.).
- Συνδέονται και να αποτελούν τα μνημεία, τμήμα και κτήμα της τοπικής κοινωνίας προκειμένου να υπάρχει συνολικό όφελος στην περιοχή που βρίσκονται.
- Αποτελεί βασικό ζήτημα η παροχή υψηλών ποιοτικών υπηρεσιών, προς χάρη της ατμόσφαιρας «φιλοξενίας» και συμμετοχής της τοπικής κοινωνίας.

Συνοψίζοντας το ζήτημα του marketing συνολικά και της ύπαρξης στοχευμένου πλάνου για την προώθηση και την προβολή των δύο περιοχών σε αγορές στόχους είναι καίριας σημασίας. Από την συνολική χαρτογράφηση αλλά και από την συγκριτική αξιολόγηση, φάνηκε ότι και οι δύο περιοχές – προορισμοί είναι εξ ορισμού ιδιαίτερα ελκυστικοί, υψηλής αναγνωρισιμότητας τόσο εξαιτίας της ένταξής τους στην UNESCO όσο και εξαιτίας της μοναδικής ομορφιάς και των πόρων που εντάσσονται σε αυτές και προσελκύουν τουρίστες αυτόνομα.

Αυτό συχνά δεν αρκεί, ειδικά εάν θέλουμε να επιτύχουμε επαναλαμβανόμενους, σταθερούς επισκέπτες οι οποίοι θα είναι εντέλει αποδοτικοί (σε οικονομικούς και όχι μόνο όρους για τις περιοχές). Επιπλέον, το σχέδιο δράσης από κοινού με το σχέδιο marketing που θα εντοπίσει και θα επιδιώξει να προσελκύσει τις αγορές στόχους, μπορεί σε ένα βαθμό να διασφαλίσει την εισροή επισκεπτών ακόμα και σε περιπτώσεις μεγάλων κρίσεων και δυσκολιών (π.χ. ο τουρισμός επλήγη σημαντικά από τον πόλεμο στην Ουκρανία, ειδικά στις περιοχές που προσελκύουν θρησκευτικά μνημεία και δεδομένου ότι και οι Ουκρανοί και οι Ρώσοι είναι βαθιά θρησκευόμενοι λαοί που έχουν κίνητρο το θρησκευτικό τουρισμό για τα ταξίδια τους).

